

# 相机通信软件

# EOS Utility

## Ver. 2.10



## 使用说明书

### ● 本使用说明书的内容

- EU 用于表示 EOS Utility。
- 相机型号显示为一个图标。  
例如: EOS-1D Mark IV →
- 显示相关相机型号。
- 本手册以 Windows Vista 的窗口为例。
- 菜单的选择顺序显示为 ► 步骤。  
(例如: 选择 [窗口] 菜单 ► [主窗口]。)
- 方括号用于表示计算机屏幕上出现的如菜单名称、按钮名称及窗口名称等项目。
- < > 内的文字表示相机按钮的名称或图标, 或键盘按钮的名称。
- \*\* 表示参考页码。  
单击跳转到相关页面。
- : 表示在使用前需要仔细阅读的信息。
- : 表示用户可以得到有助于更好地使用相机和软件的帮助信息。

### ● 切换页面

- 单击屏幕右下角的箭头。
  - : 下一页
  - : 上一页
  - : 返回先前显示的页面
- 单击屏幕右侧的章节标题切换到该章节的内容页面。在目录上单击您要阅读的项目也可以跳转至相关页面。

简介

内容概述

1  
下载图像

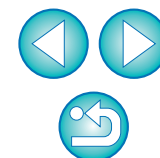
2  
相机设置

3  
遥控拍摄

4  
首选项

参考

索引



EOS Utility (以下简称 EU) 是用于与您的 EOS DIGITAL 相机通信的软件。通过用随相机附带的电缆连接相机和计算机，您可以将相机存储卡中保存的图像下载到计算机，还可以设定各种相机设置或从计算机上的 EU 进行遥控拍摄。

## EU 的主要功能

您可以从 EU 遥控相机并执行以下主要功能。

- 将相机存储卡中保存的图像批量下载到计算机。
  - 还可以只将所选图像下载到计算机。
- 从计算机设定各种相机设置。
- 通过从计算机控制相机进行遥控拍摄。
  - 遥控实时显示拍摄－在计算机中实时查看主体时进行拍摄。
  - 您还可以通过操作相机的快门按钮进行遥控拍摄。
  - 通过预设时间，相机可以使用计时器拍摄自动进行拍摄。
- 下载图像或遥控拍摄时，请使用链接的 Digital Photo Professional 软件查看 / 确认图像。

## 系统要求

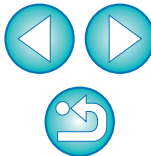
操作系统	Windows 7*1 Windows Vista*2 Windows XP Professional/Home Edition*3
计算机	预装了以上操作系统之一且 USB 接口为标准配置的计算机（不支持升级的计算机） * .NET Framework 2.0 或更新版本。*4
CPU	奔腾 1.3GHz 或以上
内存	最小 1GB*5
接口	Hi-Speed USB
显示器	屏幕分辨率：1024 × 768 像素或以上 色彩质量：中（16 位）或以上

- \*1 与除 Starter Edition 以外的所有版本的 32 位 /64 位系统兼容  
\*2 与除 Starter Edition 以外的所有版本的 32 位 /64 位系统兼容  
\*3 与 Service Pack 3 兼容  
\*4 .NET Framework 是 Microsoft 软件，与 EU 一起安装。  
\*5 对于 Windows 7 64 位系统，最低 2GB

## 支持的相机

可以用于下列相机拍摄的 RAW 图像、JPEG 图像或 MOV 短片。

EOS-1D Mark IV	EOS-1Ds Mark III
EOS-1D Mark III	EOS 5D Mark II
EOS 7D	EOS 60D
EOS 50D	EOS 40D
EOS 600D	EOS 550D
EOS 500D	EOS 450D
EOS 1100D	EOS 1000D





# 内容概述

## 将图像从相机下载至计算机

- 将全部图像批量下载至计算机 → p.7
- 只将选择的图像下载至计算机 → p.8
- 使用第三方读卡器下载图像 → p.10

## 从计算机进行相机设置

- 设置相机所有者的姓名、版权通知和日期 / 时间 → p.12
- 设置照片风格并应用于相机 → p.16
- 将照片风格文件应用于相机 → p.18
- 在相机中注册个人白平衡 → p.20
- 设置 JPEG 画质并应用于相机 → p.21
- 调整白平衡设置并应用于相机 → p.22
- 在相机中为镜头注册镜头像差校正 / 周边光量校正数据 → p.22
- 设置我的菜单并应用于相机 → p.24

## 遥控拍摄

- 通过从计算机控制相机进行拍摄（遥控实时显示拍摄） → p.27
- 使用精确的水平 / 垂直矩阵进行拍摄 → p.39
- 更改纵横比并进行拍摄 → p.39
- 在覆盖显示另一张图像的状态下拍摄，以便将多张图像以相同角度对齐 → p.40
- 操作相机进行拍摄 → p.42
- 拍摄短片 → p.42
- 使用计时器进行拍摄 → p.53
- 使用闪光灯拍摄 → p.55

## 与其他选购件配合使用的功能

- 使用无线文件传输器 WFT-E2、E2 II C、E3、E4、E4 II C 或 E5C 进行拍摄并实时查看图像 → p.68
- 从 EU 启动 WFT-E2、E2 II C、E3、E4、E4 II C 或 E5C 软件 → p.69

## 其他

- 将背景音乐注册到相机的存储卡 → p.58

简介

内容概述

1  
下载图像

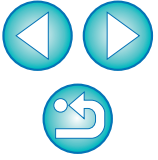
2  
相机设置

3  
遥控拍摄

4  
首选项

参考

索引





# 1 下载图像至计算机



此处介绍如准备下载图像至计算机（连接相机和计算机）、启动 EU、从相机下载图像至计算机和退出 EU 等的基本操作。

连接相机和计算机 .....	5
启动 EU .....	6
批量下载图像至计算机 .....	7
下载选择的图像至计算机 .....	8
使用读卡器下载图像 .....	10
使用 Digital Photo Professional 下载图像 .....	10
使用 ZoomBrowser EX 下载图像 .....	10
不使用佳能软件的情况下下载图像 .....	10
退出 EU .....	10

简介

内容概述

1  
下载图像

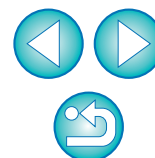
2  
相机设置

3  
遥控拍摄

4  
首选项

参考

索引

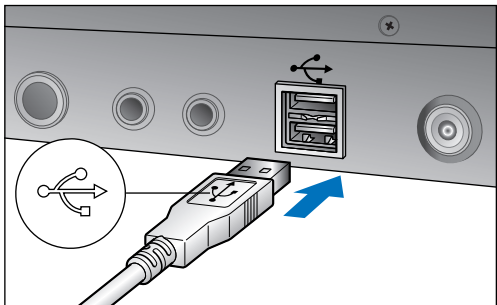




# 连接相机和计算机

要将使用相机拍摄的图像下载至计算机，您需要使用相机随附的接口电缆连接相机和计算机。

## 1 将电缆插头大的一端连接到计算机的 USB 端口。



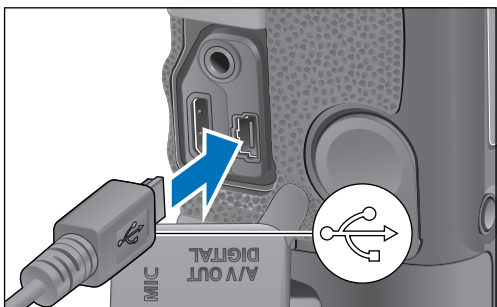
- 有关 USB 端口的位置和方向，请参阅计算机用户手册。

## 2 将电缆插头小的一端连接到相机的端子。

- 当按照您的相机型号用的步骤将插头连接到相机后，图像下载的准备到此完成。继续“启动 EU”中的步骤。

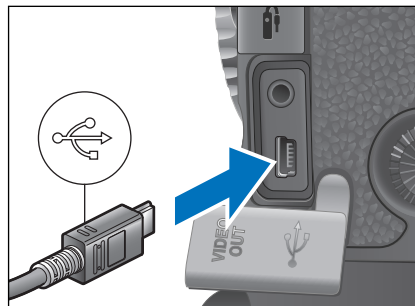
1D Mk IV

- 令插头上的 < USB > 标志朝向相机背面，将其连接到相机的 < A/V OUT / DIGITAL > 端子。



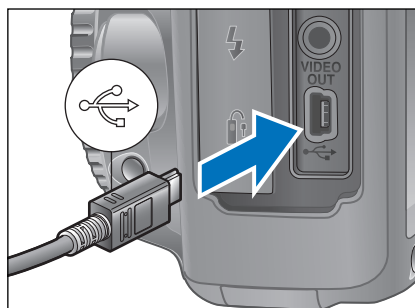
1Ds Mk III 1D Mk III

- 令插头上的 < USB > 标志朝向相机正面，将其连接到相机的 < USB > 端子。



1D Mk IV 1Ds Mk III 1D Mk III 以外的相机

- 令插头上的 < USB > 标志朝向相机正面，将其连接到相机的 < USB > 端子或 < A/V OUT / DIGITAL > 端子。



使用 1D Mk IV 1Ds Mk III 1D Mk III，可以用电缆保护器将插头固定到相机以避免插头断开。有关用法的详细信息，请参阅 [p.71](#)，[p.72](#)。

简介

内容概述

1 下载图像

2 相机设置

3 遥控拍摄

4 首选项

参考

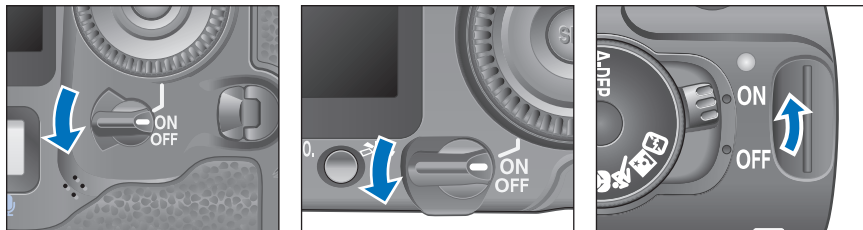
索引



# 启动 EU

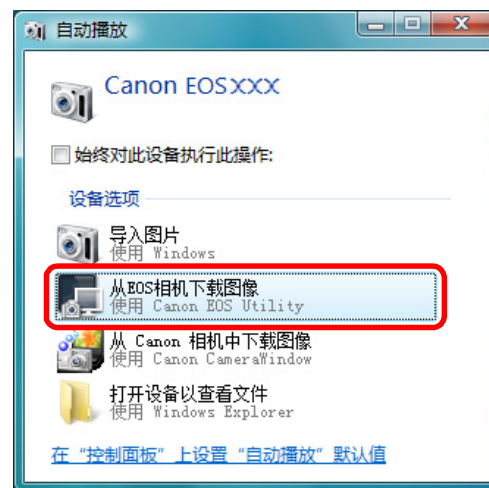
相机电源开关设置为 <ON> 时，EU 将会启动，并且相机和计算机将可以进行通信。

## 1 将相机电源开关设置为 <ON>。



- 相机和计算机开始通信，并显示步骤 2 中的对话框。
- 即使将相机的电源开关设定为 <ON>，也不显示步骤 2 中的窗口时，双击桌面上的 [EOS Utility] 图标以启动 EU。
- 如果相机的模式转盘设置为 <P>，500D 无法与 EU 通信。将模式转盘设置为 <P> 以外的模式。

## 2 单击 [从 EOS 相机下载图像]。



### EU 主窗口



→ EU 启动并显示主窗口时，您的相机和计算机即可以进行通信。继续“批量下载图像至计算机”。

- 在 Windows XP 中，选择 [Canon EOS Utility] 然后单击 [确定] 按钮启动 EU。
- 如果选取了 [始终对此设备执行此操作] (在 Windows XP 中为 [总是使用该程序进行这个操作])，自下次连接相机和计算机起，将相机的电源开关设定为 <ON> 时，EU 会启动。
- EU 启动时，相机的液晶监视器会打开。
- 对于 1D Mk IV、7D、60D、600D、550D、1100D 以外的相机，可以操作相机并将插在相机中的存储卡上保存的图像下载到计算机。有关详细说明，请参阅相机的使用说明书。

简介

内容概述

1 下载图像

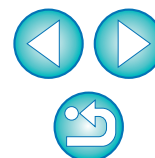
2 相机设置

3 遥控拍摄

4 首选项

参考

索引



# 批量下载图像至计算机

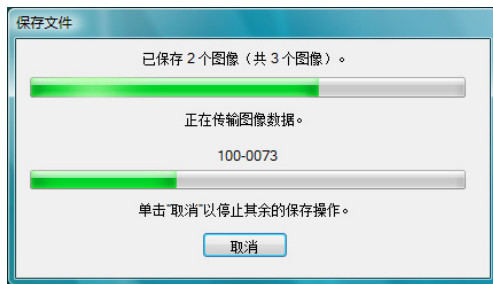
可将插在相机中的存储卡上保存的尚未下载的所有图像批量下载到计算机。

下载的图像按拍摄日期归入文件夹，然后显示在链接自动启动的软件 Digital Photo Professional (RAW 图像处理、查看和编辑软件) (以下简称 DPP) 的主窗口中，在此您可以立即查看图像。

## 1 单击 [开始图像下载]。



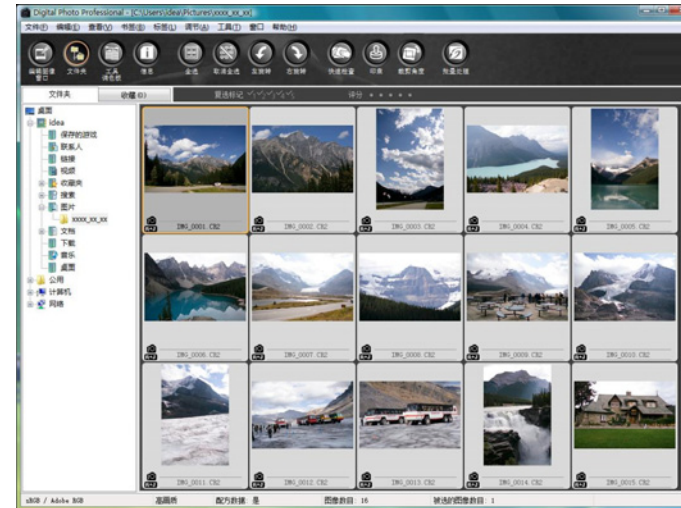
### 保存文件对话框



- 出现 [保存文件] 对话框，图像开始下载至计算机。
- 下载的图像保存在 [图片收藏] 文件夹中。
- 所有图像下载完毕后，DPP 自动启动并在 DPP 的主窗口中显示下载的图像。

## 2 查看下载的图像。

### DPP 主窗口



- 在 DPP 中查看下载的图像。  
有关使用 DPP 的详细信息，请参阅“Digital Photo Professional 使用说明书”(PDF 电子说明书)。
- 继续“退出 EU”中的步骤 (p.10)。



- 下载图像时，您可以在首选项 ([链接软件] 设置页) 中将启动的软件从 DPP 更改为 ZoomBrowser EX 或其他软件 (p.64)。
- 您可以在首选项 ([目的文件夹] 设置页、[下载图像] 设置页) 中更改下载图像的保存目的文件夹和下载的图像 (p.62, p.63)。
- 由于短片文件尺寸较大，下载此类文件可能需要一些时间。

简介

内容概述

1 下载图像

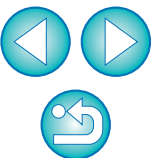
2 相机设置

3 遥控拍摄

4 首选项

参考

索引





## 下载选择的图像至计算机

可以从相机存储卡保存的图像中选择您所需的图像并将其下载至计算机。

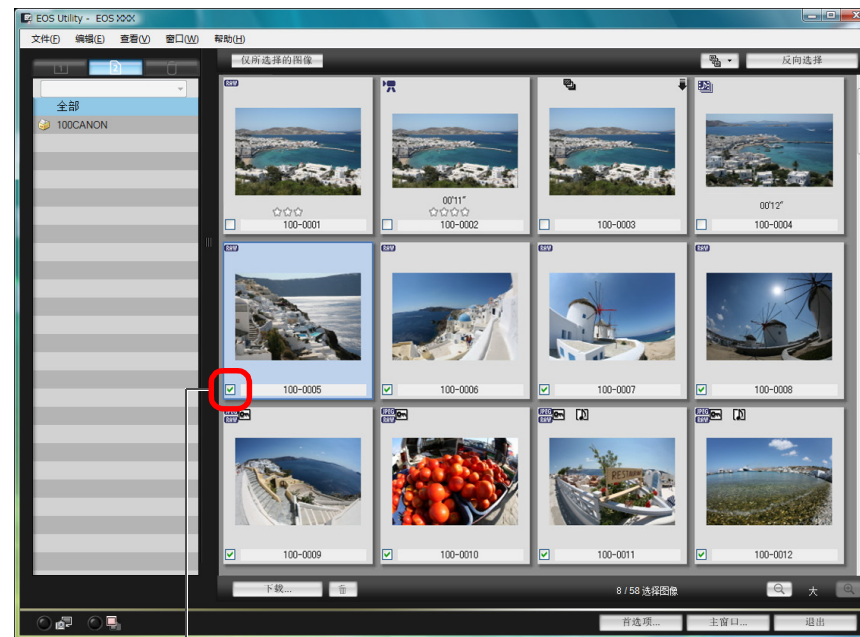
### 1 单击 [ 允许选择和下载图像 ]。



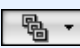
→ 出现查看器窗口，并显示存储卡中的图像。

### 2 查看图像并勾选要下载的图像。

查看器窗口



添加复选标记

您可以单击 [  ] 按钮并按照各种标准选出图像以选择要下载的图像。

简介

内容概述

1 下载图像

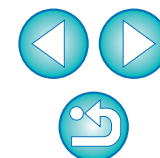
2 相机设置

3 遥控拍摄

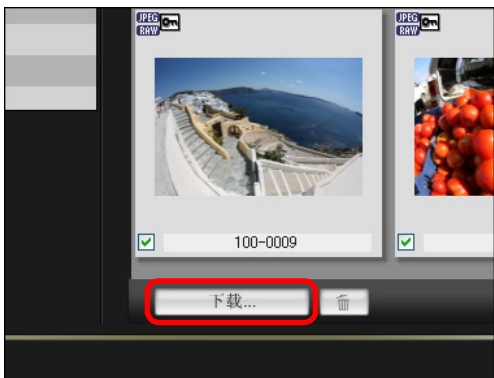
4 首选项

参考

索引



### 3 单击 [ 下载 ] 按钮。



→ 出现 [ 下载图像 ] 对话框。

### 4 指定保存目的文件夹，然后单击 [ 确定 ] 按钮。

显示计算机上的保存目的文件夹

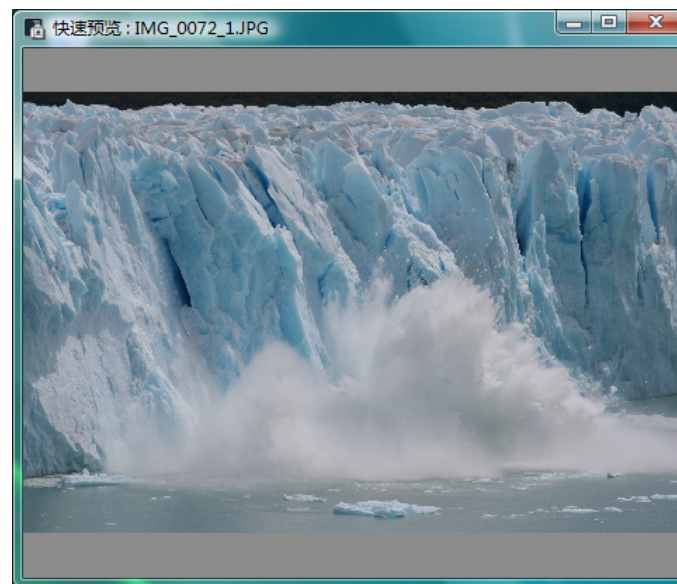
下载图像对话框



指定保存目的文件夹

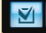
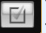
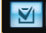
→ 出现 [ 保存文件 ] 对话框，图像开始下载至计算机。

→ 下载到计算机的图像显示在 [ 快速预览 ] 窗口中。



- [ 快速预览 ] 窗口使您能够迅速浏览下载的图像。还可以调整 [ 快速预览 ] 窗口的尺寸。
- 所有图像下载完毕后，DPP 自动启动并显示下载的图像。
- 要切换到主窗口，请单击查看器窗口中的 [ 主窗口 ] 按钮。



- 在步骤 2 中，您可以依次批量选取多个图像。单击第一个想要下载的图像后，按住 <Shift> 键并单击最后一个图像，将会显示 [   ]。通过单击 [  ] 按钮，所选图像将被批量选取。
- 有关查看器功能列表的内容，请参阅 p.74。

简介

内容概述

1 下载图像

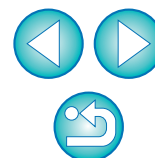
2 相机设置

3 遥控拍摄

4 首选项

参考

索引



## 使用读卡器下载图像

使用第三方读卡器的用户，也可以使用读卡器将保存在存储卡中的图像下载至计算机。但是 EU 不支持使用读卡器下载图像。因此，使用读卡器下载图像时请运用以下三种操作中的一种。

## 使用 Digital Photo Professional 下载图像

您可以使用 DPP 将连接到计算机的第三方读卡器中插入的存储卡中的拍摄图像下载至计算机。

有关详细信息，请参阅“Digital Photo Professional 使用说明书”（PDF 电子说明书）中的“使用读卡器下载图像”。

## 使用 ZoomBrowser EX 下载图像

您可以使用 ZoomBrowser EX 将连接到计算机的第三方读卡器中插入的存储卡中的拍摄图像下载至计算机。

有关详细信息，请参阅“ZoomBrowser EX 使用说明书”（PDF 电子说明书）中的“使用读卡器下载图像”。

## 不使用佳能软件的情况下下载图像

要在不使用如 DPP 或 ZoomBrowser EX 等佳能软件的情况下使用读卡器下载图像，请将存储卡中的 [DCIM] 文件夹复制到计算机。

有关存储卡内文件夹结构和文件的详细信息，请参阅 [p.70](#)。

# 退出 EU

1 单击 [退出] 按钮。



→ 关闭窗口并退出 EU。

2 将相机电源开关设置为 <OFF>。

3 断开相机和计算机的电缆连接。

- 请勿拉扯电缆；握住插头并拔出电缆。

简介

内容概述

1 下载图像

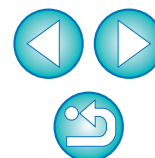
2 相机设置

3 遥控拍摄

4 首选项

参考

索引





## 2 从计算机设置相机



本章节介绍如何使用 EU 设置相机的功能。

设置相机所有者的姓名、版权通知和日期 / 时间 .....	12
不同相机型号的可用设置 .....	13
设置相机功能 .....	14
不同相机型号的可用设置 .....	15
设置照片风格并应用于相机 .....	16
选择照片风格并应用于相机 .....	16
更改照片风格设置并应用于相机 .....	17
将照片风格文件应用于相机 .....	18
将白平衡保存到计算机 .....	19
在相机中注册个人白平衡 .....	20
设置 JPEG 画质并应用于相机 .....	21
调整白平衡并应用于相机 .....	22
在相机中为镜头注册镜头像差校正 / 周边光量校正数据 ...	22
设置我的菜单并注册至相机 .....	24

简介

内容概述

1  
下载图像

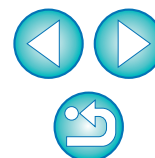
2  
相机设置

3  
遥控拍摄

4  
首选项

参考

索引




# 设置相机所有者的姓名、版权通知和日期 / 时间

您可以设置相机所有者的姓名、版权通知和日期 / 时间并作为拍摄图像中记录的拍摄信息应用于相机。

- 1 连接相机和计算机，然后启动 EU (p.5)。
- 2 单击 [ 相机设定 / 遥控拍摄 ]。



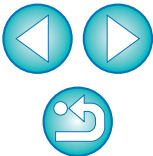
→ 出现拍摄窗口。

- 3 单击 [  ] 按钮。  
Capture window



→ 出现 [ 设置菜单 ]。


简介
内容概述
1 下载图像
2 相机设置
3 遥控拍摄
4 首选项
参考
索引



## 4 单击所需的设置并逐一指定。 设置菜单



- 显示所连接相机的可用设置。有关详细信息，请参阅“不同相机型号的可用设置”（如下所述）。

 有关拍摄窗口功能列表的内容，请参阅 p.77。

### 不同相机型号的可用设置

设置	1Ds Mk III 1D Mk III	1D Mk IV 7D 50D 550D 1100D	5D Mk II 60D 600D 500D	40D 450D 1000D
所有者名	○	○	○	○
作者 *1	—	○	○	—
版权所有（版权通知）*1	—	○	○	—
日期 / 时间	○	○	○	○
实时显示 / 短片功能设置 *2	○	○	○	○
固件	○	○	○	○

所有者名

- 最多可以输入和设定 31 个字符的相机所有者姓名。

作者 \*1

- 最多可以输入和设定 63 个字符或符号（包括前缀在内）的作者名。

版权所有（版权通知）\*1

- 最多可以输入和设定 63 个字符或符号（包括前缀在内）作为创建照片的版权所有（版权通知）。

日期 / 时间

- 可以设置相机的日期和时间。

实时显示 / 短片功能设置 \*2

- 可以设置是否启用实时显示功能设置或短片功能设置 (p.27, p.42)。

固件

- 可以显示相机的固件版本。
- 可以通过单击此项目升级固件。
- 有关固件升级的详细信息，请参阅佳能网站。

\*1 当所设定的作者或版权所有（版权通知）不完全显示时，将光标移动到显示的设置项目将会以弹起形式显示所有输入信息。

\*2 短片功能设置仅用于 1D Mk IV 5D Mk II 7D 60D 600D 550D 500D 1100D。

简介

内容概述

1 下载图像

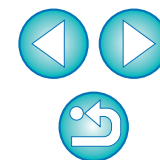
2 相机设置

3 遥控拍摄

4 首选项

参考

索引





# 设置相机功能

您可以设置照片风格、个人白平衡、JPEG 画质和白平衡调整并将它们应用于相机。

1 连接相机和计算机，然后启动 EU (p.5)。

2 单击 [ 相机设定 / 遥控拍摄 ]。



→ 出现拍摄窗口。

3 单击 [  ] 按钮。



→ 出现 [ 拍摄菜单 ]。

简介

内容概述

1 下载图像

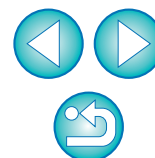
2 相机设置

3 遥控拍摄

4 首选项

参考

索引



## 4 单击所需的设置并逐一指定。

### 拍摄菜单



- 显示所连接相机的可用设置。有关详细信息，请参阅“不同相机型号的可用设置”。

有关拍摄窗口功能列表的内容，请参阅 [p.77](#)。

## 不同相机型号的可用设置

设置	1D Mk IV 1Ds Mk III 1D Mk III	5D Mk II 60D 600D 500D	7D 50D 550D 1100D	40D 450D 1000D
照片风格	○	○	○	○
个人白平衡	△*	—	—	—
JPEG 画质	○	—	—	—
白平衡调整	○	○	○	○
注册镜头像差校正 / 周边光量校正数据	△*	○	—	—

△\* 能够在 1D Mk IV 上设置，但是不能在 1Ds Mk III 1D Mk III 上设置。

### 照片风格

- 您可以设置照片风格并将其应用于相机，操作方法与从相机进行设置相同 ([p.16](#))。

### 个人白平衡

- 您可以将个人白平衡文件注册到相机 ([p.20](#))。

### JPEG 画质

- 您可以设置 JPEG 图像画质并将其应用于相机，操作方法与从相机进行设置相同 ([p.21](#))。

### 白平衡调整

- 您可以调整白平衡，其调整方法与从相机进行操作相同 ([p.22](#))。

### 注册镜头像差校正 / 周边光量校正数据

- 可在相机中为镜头注册镜头像差校正 / 周边光量校正数据或从相机删除已注册的数据 ([p.22](#))。

简介

内容概述

1 下载图像

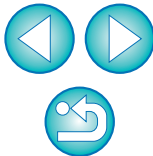
2 相机设置

3 遥控拍摄

4 首选项

参考

索引



## 设置照片风格并应用于相机

您可以设置照片风格并将其应用于相机，操作方法与从相机进行设置相同。您可以更改每个照片风格的[锐度]、[反差]、[颜色饱和度]和[色调]的值，并且最多可以在相机中注册三个自己的照片风格作为用户定义的设置。

您也可以将从佳能网站下载或用 Picture Style Editor (照片风格文件创建软件) (以下简称 PSE) 创建并保存至计算机的照片风格文件作为用户定义设置注册在相机中。

对于 1D Mk IV、7D、60D、600D、550D、1100D，注册照片风格可能需要一些时间。

## 选择照片风格并应用于相机

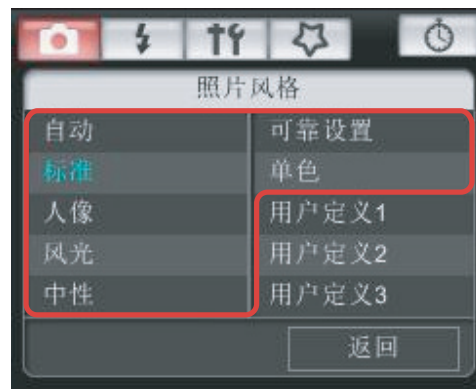
1 单击[照片风格]。



→ 出现[照片风格]窗口。

2 单击要在相机中设置的照片风格。

照片风格窗口



→ 设置应用于相机，并且显示屏返回[拍摄菜单]。

简介

内容概述

1 下载图像

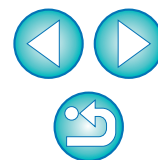
2 相机设置

3 遥控拍摄

4 首选项

参考

索引



ⓘ 只在使用 600D 时，在照片风格中显示[自动]。



## 更改照片风格设置并应用于相机

您可以设置自己的照片风格 [ 锐度 ]、[ 反差 ]、[ 颜色饱和度 ] 和 [ 色调 ] 并将这些设置应用于相机，其操作方法与从相机进行设置相同。

### 1 单击 [ 详细设置 ]。



→ 出现 [ 详细设置 ] 对话框。

### 2 通过单击各项目用滑块上的指示器进行设置。



光标位置  
设置  
默认设置

→ 如果为照片风格选择 [ 单色 ] (p.16)，出现 [ 滤镜效果 ] 和 [ 色调效果 ] 列表框。

### 3 单击 [ 返回 ] 按钮。



→ 设置应用于相机，显示返回 [ 拍摄菜单 ]。

简介

内容概述

1 下载图像

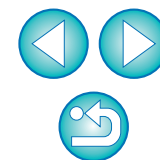
2 相机设置

3 遥控拍摄

4 首选项

参考

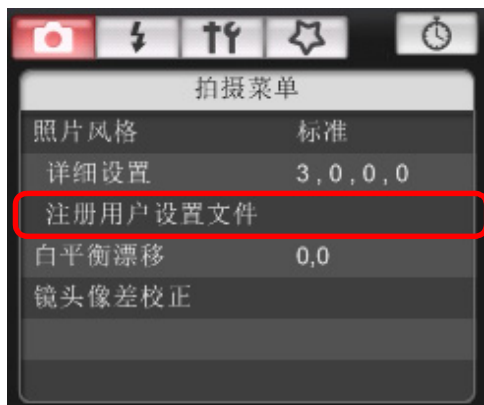
索引



## 将照片风格文件应用于相机

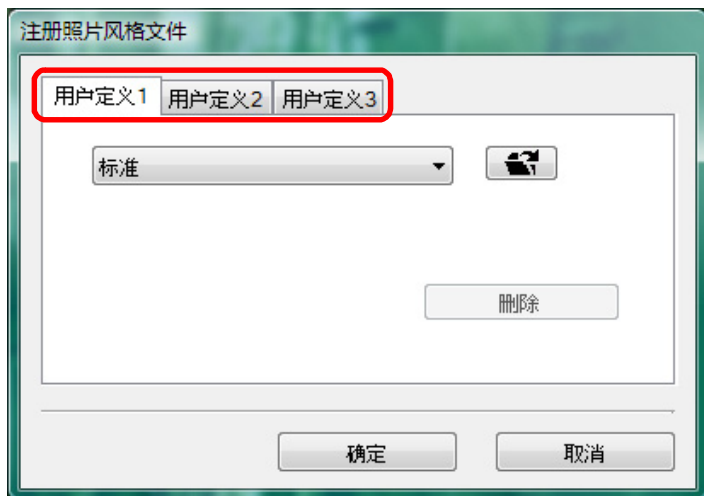
您最多可以将三个从佳能网站下载或用 PSE 创建并保存至计算机的照片风格文件作为用户定义设置注册在相机中。

### 1 单击 [注册用户设置文件]。

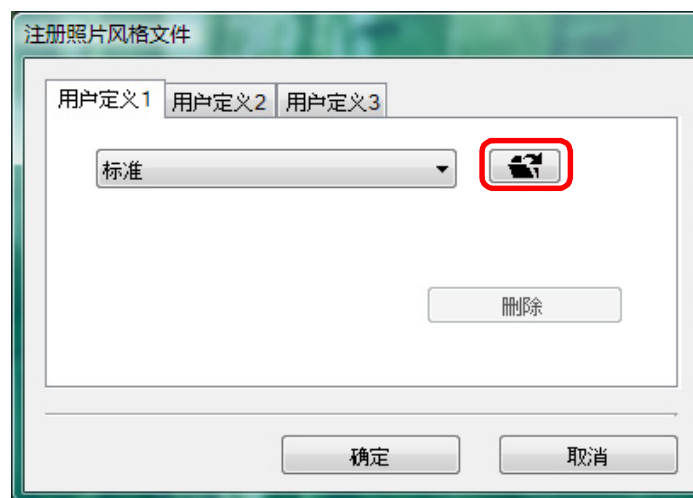


→ 出现 [注册照片风格文件] 对话框。

### 2 从 [用户定义 1] 至 [用户定义 3] 中选择一个选项卡。

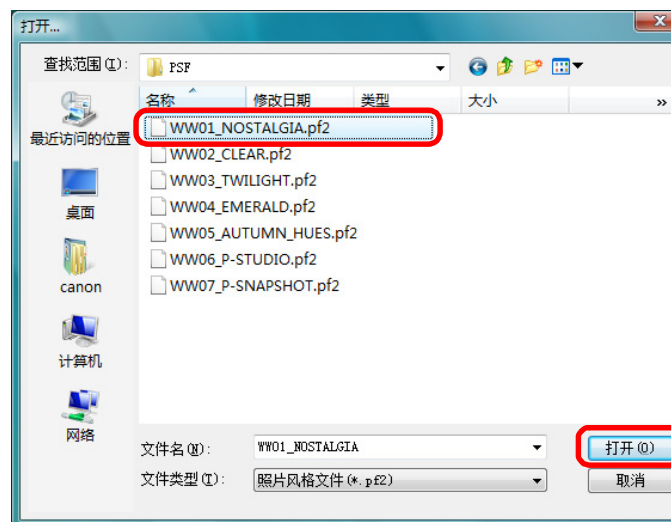


### 3 单击 [ ] 按钮。



→ 出现 [打开] 窗口。

### 4 选择照片风格文件，然后单击 [打开] 按钮。



→ 照片风格文件被加载。

简介

内容概述

1 下载图像

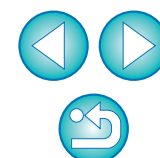
2 相机设置

3 遥控拍摄

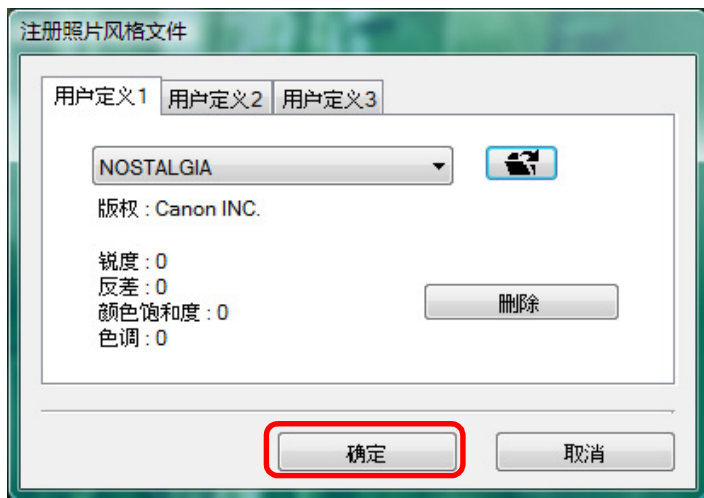
4 首选项

参考

索引



## 5 单击 [ 确定 ] 按钮。



→ 照片风格文件被注册到相机中。

## 将白平衡保存到计算机



您可以将某一图像的白平衡调节结果作为白平衡文件保存到计算机（扩展名“.WBD”）。保存到计算机的白平衡文件可作为个人白平衡注册到相机中（p.20）。



首先在 [ 遥控实时显示窗口 ] 或 [ 试拍摄 ] 窗口中调节白平衡后将其注册到相机。

### 1 单击 [ 个人白平衡 ]。



→ 出现 [ 个人白平衡设置 ] 窗口。



- 照片风格文件是照片风格的扩展功能。有关照片风格文件的详细信息，请参阅佳能网站。
- 您可以应用于相机的照片风格文件只限于扩展名为“.PF2”的文件。
- 有关 PSE 用法的详细信息，请参阅“Picture Style Editor 使用说明书”（PDF 电子说明书）。

简介

内容概述

1 下载图像

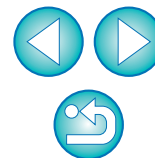
2 相机设置

3 遥控拍摄

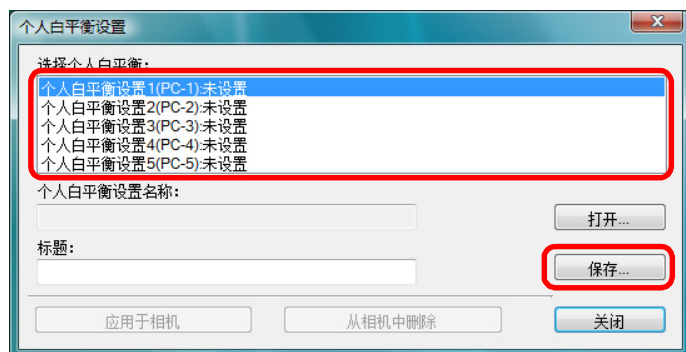
4 首选项

参考

索引



## 2 选择要保存到计算机的白平衡并单击 [ 保存 ] 按钮。



## 3 在出现的窗口中，输入文件名，选择保存目的文件夹，然后单击 [ 保存 ] 按钮。

→ 白平衡文件被保存到计算机。

## 在相机中注册个人白平衡



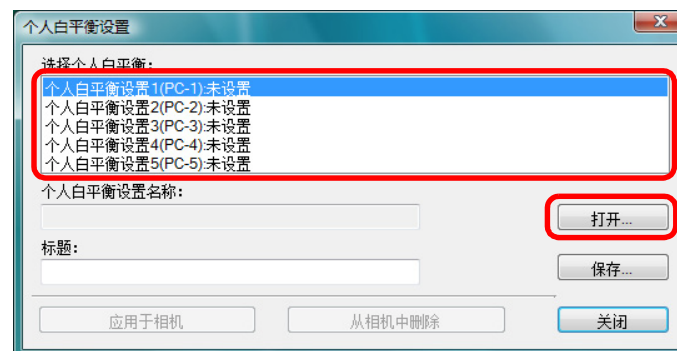
可将通过调节 RAW 图像的白平衡并保存结果而创建的白平衡文件作为个人白平衡注册到相机中。

## 1 单击 [ 个人白平衡 ]。

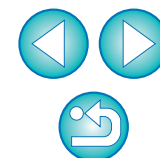


→ 出现 [ 个人白平衡设置 ] 对话框。

## 2 选择要注册的个人白平衡并单击 [ 打开 ] 按钮。



→ 出现 [ 打开 ] 对话框。





3 打开包含保存的白平衡文件的文件夹，选择文件，然后单击 [ 打开 ] 按钮。

→ 白平衡文件被加载。

● 可以在相机中注册的白平衡文件是扩展名为 “.WBD” 的文件。

4 在 [ 标题 ] 输入框中输入标题。

5 单击 [ 应用于相机 ] 按钮。

→ 个人白平衡已注册到相机。

● 要注册另一个白平衡设置，请重复步骤 2 至步骤 5。

6 单击 [ 关闭 ] 按钮。

→ 关闭 [ 个人白平衡设置 ] 对话框，并且显示屏返回 [ 拍摄菜单 ]。

7 选择一个已经在相机中注册的个人白平衡。

● 选择一个注册的个人白平衡作为白平衡。

● 有关选择个人白平衡或手动白平衡的方法，请参阅随相机附带的相机使用说明书中的 “选择白平衡”。

## 设置 JPEG 画质并应用于相机



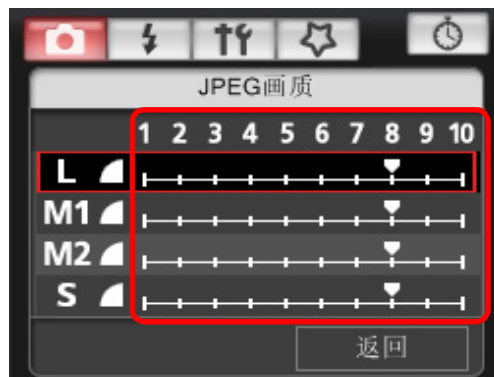
您可以设置 JPEG 图像画质并将其应用于相机，操作方法与从相机进行设置相同。

1 单击 [ JPEG 画质 ]。



→ 出现 [ JPEG 画质 ] 窗口。

2 单击设置位置。



→ 设置应用于相机。

● 对于任何图像大小，数值越大，图像压缩率越低，图像质量越高。

3 单击 [ 返回 ]。

→ 显示屏返回 [ 拍摄菜单 ]。

简介

内容概述

1 下载图像

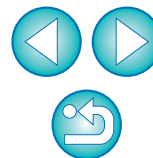
2 相机设置

3 遥控拍摄

4 首选项

参考

索引



## 调整白平衡并应用于相机

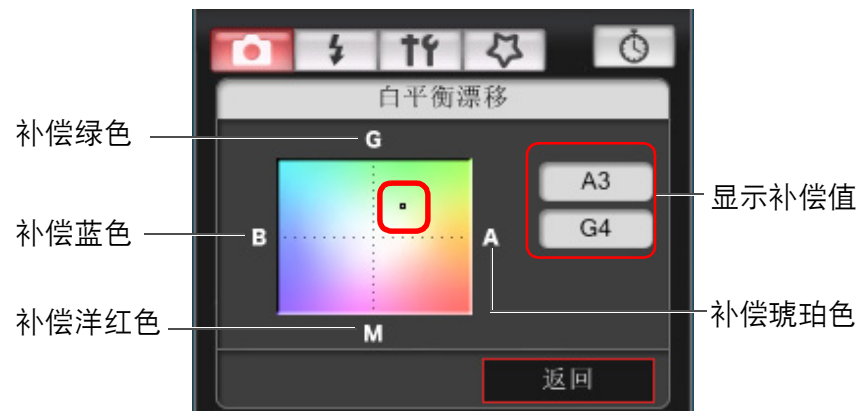
您可以调整白平衡，其调整方法与从相机进行操作相同。

### 1 单击 [ 白平衡漂移 ]。



→ 出现 [ 白平衡漂移 ] 窗口。

### 2 单击补偿位置。



→ 设置应用于相机。

### 3 单击 [ 返回 ]。

→ 显示屏返回 [ 拍摄菜单 ]。

● 要将修正值恢复为原始值，请遵照步骤 2 中的步骤。

## 在相机中为镜头注册镜头像差校正 / 周边光量校正数据

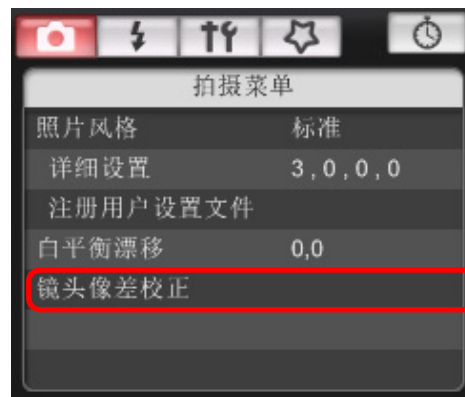


可在相机中为镜头注册镜头像差校正 / 周边光量校正数据或从相机删除已注册的数据。

对于在 [ 拍摄菜单 ] 中显示 [ 镜头像差校正 ] 的相机，注册或删除镜头周边光量校正、失真校正和色像差校正数据。（在相机上进行 RAW 处理期间使用失真校正和色像差校正数据。）

对于在菜单中显示 [ 周边光量校正 ] 的相机，只注册或删除镜头周边光量校正数据。

### 1 单击 [ 镜头像差校正 ] 或 [ 周边光量校正 ]。



→ 出现 [ 注册镜头像差校正数据 ] 窗口或 [ 注册周边光量校正数据 ] 窗口。已在相机中注册校正数据的镜头显示为被选取。

● 取决于相机，显示的窗口名称和注册在相机中的数据可能有所不同，但是下列步骤相同。

简介

内容概述

1 下载图像

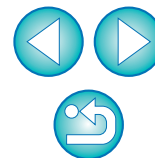
2 相机设置

3 遥控拍摄

4 首选项

参考

索引



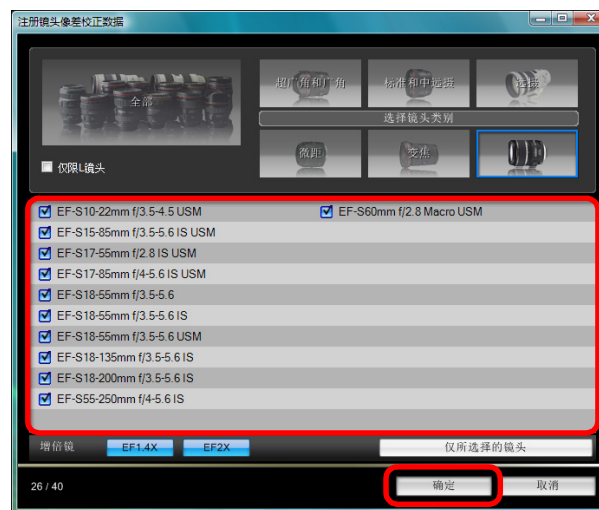
## 2 选择想要注册校正数据的镜头类别。

注册镜头像差校正数据 / 注册周边光量校正数据窗口



→ 出现只显示所选镜头类别的列表。

## 3 选择想要注册校正数据的镜头并单击 [ 确定 ] 按钮。



- 所选镜头的校正数据被注册在相机中。
- 通过取消已注册镜头的复选标记并单击 [ 确定 ] 按钮，能够从相机删除校正数据。



- 有关 [注册镜头像差校正数据] 窗口或 [注册周边光量校正数据] 窗口功能列表的信息，请参考 [p.75](#)。
- 根据镜头类型的不同，[注册镜头像差校正数据] 窗口或 [注册周边光量校正数据] 窗口中显示的镜头名称可能会被缩短一部分。

简介

内容概述

1 下载图像

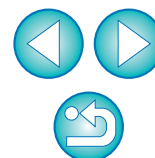
2 相机设置

3 遥控拍摄

4 首选项

参考

索引




# 设置我的菜单并注册至相机

您最多可以将六个常用的菜单项目注册为我的菜单并在相机中进行注册，其注册方法与从相机进行操作相同。  
您可以注册各选项卡的顶层项目也可以注册自定义功能的全部项目。

- 1 连接相机和计算机，然后启动 EU (p.5)。
- 2 单击 [ 相机设定 / 遥控拍摄 ]。



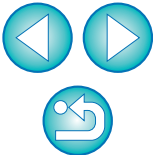
→ 出现拍摄窗口。

- 3 单击 [  ] 按钮。



→ 出现 [ 我的菜单 ]。

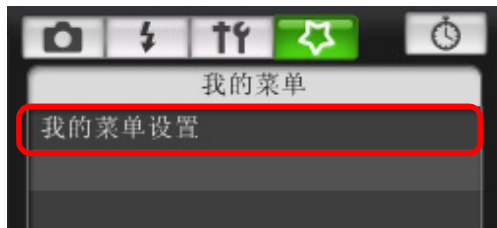
简介
内容概述
1 下载图像
2 相机设置
3 遥控拍摄
4 首选项
参考
索引





## 4 单击 [ 我的菜单设置 ]。

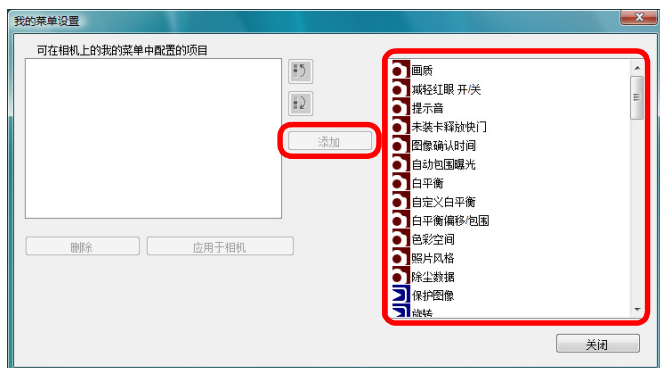
我的菜单





→ 出现 [ 我的菜单设置 ] 窗口。

## 5 选择要注册的项目并单击 [ 添加 ] 按钮。

我的菜单设置窗口



→ 所选的项目添加到窗口左侧的 [ 可在相机上的我的菜单中配置的项目 ] 中。

- 在上述步骤中您最多可以注册六个项目。
- 您可以通过选择项目后单击 [  ] 或 [  ] 按钮更改项目的位置。

## 6 单击 [ 应用于相机 ] 按钮。

→ 设置应用于相机。

简介

内容概述

1 下载图像

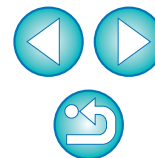
2 相机设置

3 遥控拍摄

4 首选项

参考

索引



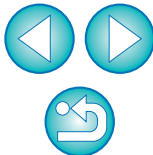
# 3 通过从计算机控制相机来进行遥控拍摄

您可以从 EU 遥控相机，并通过 EU 窗口查看主体，从而设置相机并进行拍摄。遥控拍摄时您也可以操作相机直接进行拍摄，或预设时间使相机通过计时器拍摄功能自动进行拍摄。

遥控实时显示拍摄 .....	27
遥控实时显示窗口功能 .....	32
手动对焦 .....	32
使用自动对焦进行对焦 .....	34
使用快速模式对焦 .....	34
使用实时模式对焦 .....	35
使用面部检测实时模式对焦 .....	36
查看景深和曝光 .....	36
遥控实时显示窗口的白平衡 .....	37
闪光摄影用白平衡 .....	37
调整相机的水平 / 垂直矩阵 .....	39
更改纵横比 .....	39
覆盖显示功能 .....	40
设置合成比率 .....	41
暂时隐藏覆盖显示 .....	41
将不同的图像设置为覆盖显示 .....	41
退出覆盖显示功能 .....	41
操作相机进行拍摄 .....	42
拍摄短片 .....	42

计时器控制拍摄 .....	53
计时器拍摄 .....	53
间隔计时器拍摄 .....	53
B 门曝光 .....	54
闪光拍摄 .....	55
将背景音乐注册到相机存储卡 .....	58

简介
内容概述
1 下载图像
2 相机设置
3 遥控拍摄
4 首选项
参考
索引



# 遥控实时显示拍摄

可以从 EU 遥控控制相机并从计算机屏幕拍摄静止图像。

另外，拍摄的图像直接保存在您的计算机上，您可以使用链接的 Digital Photo Professional（以下简称 DPP）软件再次查看图像。

当使用固定取景（如照相馆拍摄）拍摄大量的图像时，此功能十分有效。

## 1 连接相机和计算机，然后将相机电源开关设置为 <ON>。

→ EU 启动。

- 如果相机的模式转盘设置为 <P>，500D 无法与 EU 通信。将模式转盘设置为 <P> 以外的模式。

## 2 单击 [ 相机设定 / 遥控拍摄 ]。



→ 出现拍摄窗口。

简介

内容概述

1  
下载图像

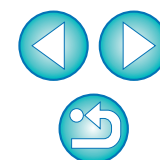
2  
相机设置

3  
遥控拍摄

4  
首选项

参考

索引



## 3 设置相机。



### 驱动模式设置

右击设置项目下的 ▼ 并从出现的菜单 \*1 中选择设置

( 1D Mk IV 5D Mk II 7D  
60D 50D 600D  
550D 500D 1100D )

### 反光镜预升菜单显示和设置

右击设置项目下的 ▼ 并从出现的菜单 \*1 中选择设置

( 1D Mk IV 7D 60D  
600D 550D )

双击或单击鼠标右键设置项目并选择设置 \*1 \*2

\*1 您还可以用鼠标上的滚动轮为设置窗口中和出现的菜单中的项目选择设置。无法在反光镜预升菜单中使用滚动轮。

\*2 在 1D Mk IV 5D Mk II 7D 60D 50D 600D 550D 500D 1100D 上，您可以右击曝光量 / 自动包围曝光量项目并使用 <Shift> 键 + 滚动轮执行自动包围曝光设置。

- 您也可以使用 [ 拍摄菜单 ] 中的功能 (p.14)。
- 在拍摄窗口中无法设定的设置可以通过操作相机进行设置。
- 当相机模式为 P、Tv、Av、M、A-DEP 或 B 时，可以利用反光镜预升设置。
- 在反光镜预升期间，反光镜预升图标闪烁。

简介

内容概述

1 下载图像

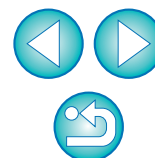
2 相机设置

3 遥控拍摄

4 首选项

参考

索引





## 4 单击 [ ] 按钮。



→ 出现 [ 设置菜单 ]。







## 5 设置实时显示功能。

- 单击 [ 实时显示/短片功能设置 ] 和在出现的 [ 实时显示拍摄 ] 窗口中单击 [ 启动 ]。



实时显示拍摄窗口



- 对于       以外的相机，显示 [ 实时显示 / 短片功能设置 ] 窗口。有关特定设置的详细说明，请参阅[下一页](#)。

简介

内容概述

1  
下载图像

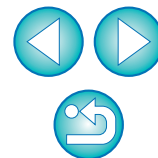
2  
相机设置

3  
遥控拍摄

4  
首选项

参考

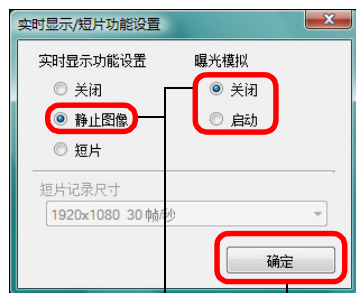
索引



## 实时显示 / 短片功能设置窗口

1D Mk IV

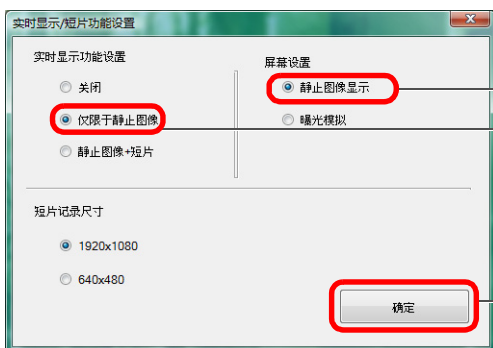
为 [ 实时显示功能设置 ] 选择 [ 静止图像 ]，为 [ 曝光模拟 ] 选择一个设置，然后单击 [ 确定 ] 按钮。



选择 单击

5D Mk II

选择 [ 仅限于静止图像 ] 和 [ 静止图像显示 ]，然后单击 [ 确定 ] 按钮。



选择

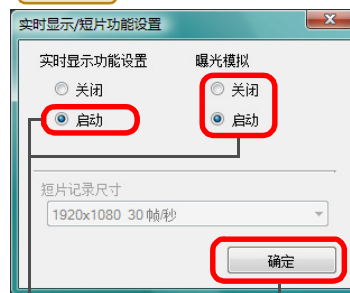
单击

7D

60D

为 [ 实时显示功能设置 ] 和 [ 曝光模拟 ] 的设置选择 [ 启动 ]，然后单击 [ 确定 ] 按钮。

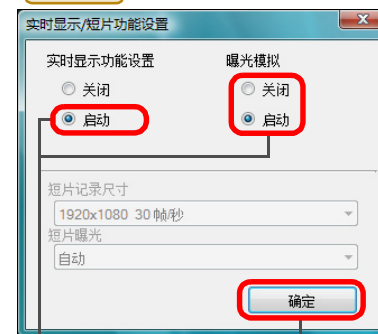
7D



选择

单击

60D



选择

单击

600D

550D

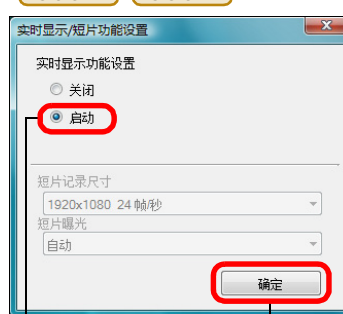
500D

1100D

选择 [ 启动 ] 并单击 [ 确定 ] 按钮。

600D

550D

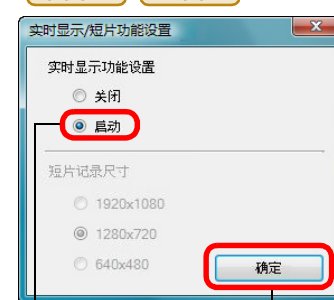


选择

单击

500D

1100D



选择

单击

简介

内容概述

1  
下载图像

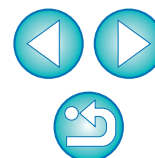
2  
相机设置

3  
遥控拍摄

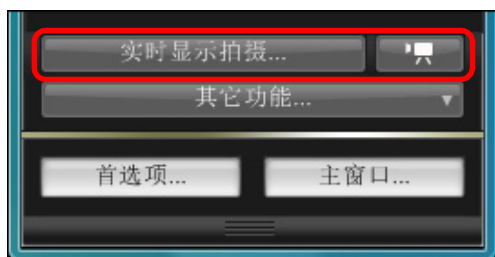
4  
首选项

参考

索引



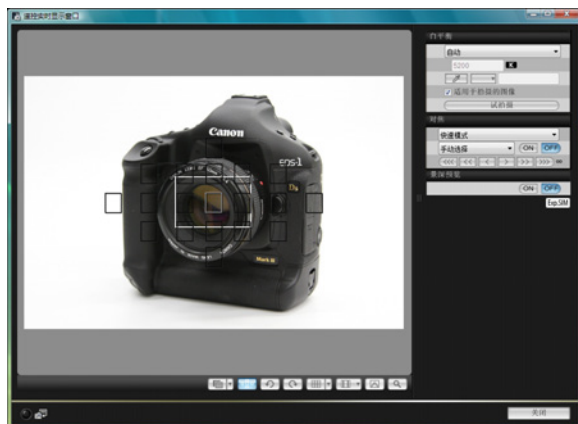
## 6 单击 [ 实时显示拍摄 ] 按钮。



→ 出现 [ 遥控实时显示窗口 ]。



遥控实时显示窗口



## 7 单击 [ ● ] 按钮进行拍摄。



- 所拍摄的图像被传输到计算机并显示在 [ 快速预览 ] 窗口中。然后，DPP 自动启动。
- 您可以在启动 DPP 之前显示的 [ 快速预览 ] 窗口中迅速浏览拍摄的图像。还可以调整 [ 快速预览 ] 窗口的尺寸。
- 可以通过单击拍摄窗口中的 [ 其它功能 ] 按钮并从显示的菜单中选择 [ 快速预览 ] 来显示 / 隐藏 [ 快速预览 ] 窗口。



- ⚠ 不能执行RAW处理。如果您在相机内部进行RAW处理期间将相机连接到计算机，相机和计算机将在完成处理之后进行连接。
- 在 60D 600D 1100D 上不能设定 [ 创意自动 ]。

📄 您还可以使用键盘上的 < 空格 > 键拍摄。

简介

内容概述

1 下载图像

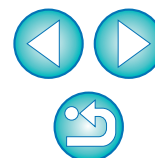
2 相机设置

3 遥控拍摄


4 首选项

参考

索引





- [遥控实时显示窗口] 显示时，您不能操作相机。按实时显示拍摄按钮（1D Mk IV 1Ds Mk III 1D Mk III 40D 450D 1000D 相机上的 <SET> 按钮）还会在相机的液晶监视器上显示实时显示图像，让您能够在操作相机的同时观看图像。
- 在 1D Mk IV 1Ds Mk III 1D Mk III 40D 450D 1000D 上，当光标位于拍摄窗口的  按钮上时，可以操作相机的模式转盘改变拍摄模式。
- 即使[遥控实时显示窗口]没有显示，您也可以通过操作拍摄窗口进行拍摄。
- 要使用[遥控实时显示窗口]执行曝光模拟 (p.36) 或启用柱状图显示 (p.80)，请将相机的自定义功能 [实时显示曝光模拟] 设置为 [启用]。在 1D Mk IV 5D Mk II 7D 60D 50D 上，将菜单中的 [曝光模拟] 设为 [启动]。
- 在 1D Mk IV 5D Mk II 7D 60D 50D 600D 550D 上，还可以与遥控拍摄一起使用反光镜预升。（设置反光镜预升后无法进行试拍摄。）在 1D Mk IV 上，还可以使用静音单拍。
- 使用 1Ds Mk III 1D Mk III 时，无法在遥控拍摄时执行反光镜预升和静音单张拍摄。
- 当您单击 [试拍摄] 按钮时，出现 [试拍摄] 窗口。在闪光拍摄期间，您可以在与实际拍摄相同的条件下进行试拍摄，然后根据试拍摄图像调节白平衡 (p.37)。
- 通过在首选项（[遥控拍摄] 设置页）中勾选 [也保存在相机的存储卡上]，您可以将拍摄的图像同时保存在计算机和存储卡 (p.64)。




- 您可以在首选项（[链接软件] 设置页）中将遥控拍摄的图像传输至计算机时自动启动的软件从 DPP 更改为 ZoomBrowser EX 或其他软件 (p.64)。
- 有关 [遥控实时显示窗口] 功能列表，请参阅 p.80。
- 有关 [变焦显示] 窗口功能列表，请参阅 p.81。

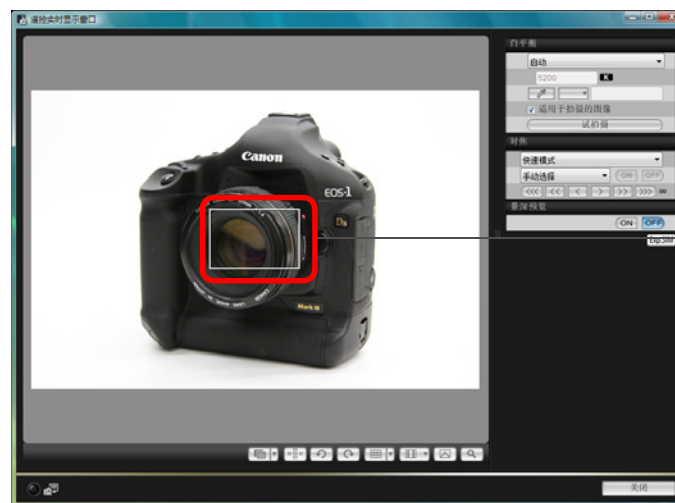
## 遥控实时显示窗口功能

本章节介绍可在 [遥控实时显示] 窗口中使用的功能，包括在计算机屏幕上观看拍摄主体期间查看相机设置和对焦。

### 手动对焦

可以在 [遥控实时显示窗口] 中观看放大的图像进行手动对焦。

- 1 将镜头的对焦模式开关设定为 <AF>。
- 2 将  拖至想要放大的部分。



拖动

简介

内容概述

1 下载图像

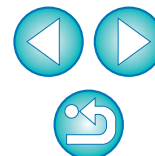
2 相机设置

3 遥控拍摄

4 首选项

参考

索引





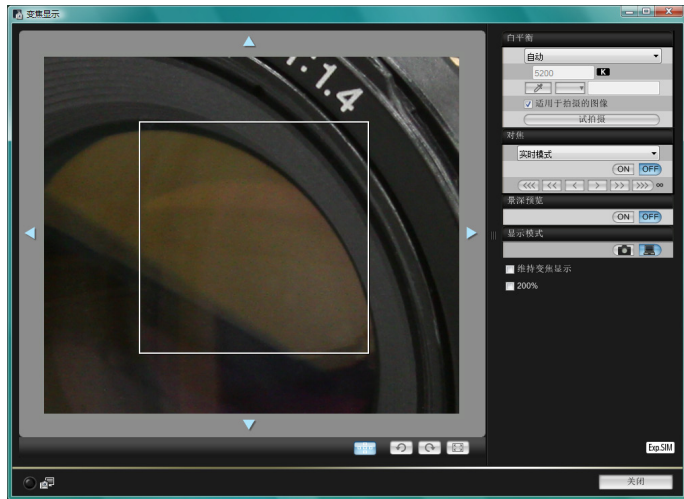
### 3 单击 [ ] 按钮。

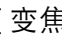
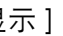
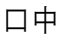
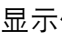


→ 步骤1中所选的部分以100%（实际像素大小）放大显示在[变焦显示]窗口中。

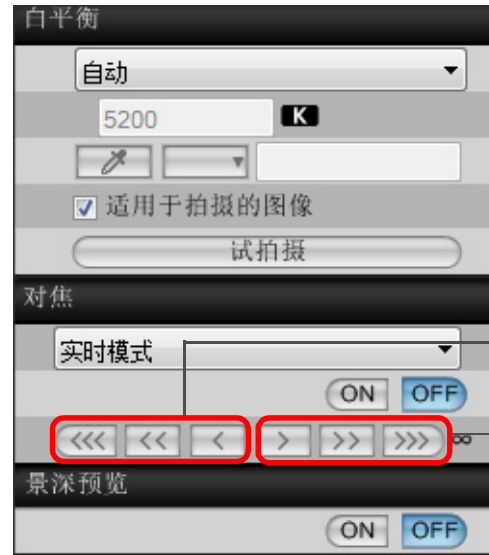


变焦显示窗口









- 要移动[变焦显示]窗口中的显示位置时，单击 [  ]、[  ]、[  ]、[  ]。还可以通过拖动窗口移动显示位置。
- 您可以勾选[维持变焦显示]以维持[变焦显示]窗口的显示。
- 您还可以在步骤1中双击想要放大的部分，在[变焦显示]窗口中以100%（实际像素大小）放大视图显示。
- 在[变焦显示]窗口中双击图像可返回[遥控实时显示窗口]。
- 可以选取[200%]将观看的部分放大到200%。

### 4 调整对焦点。




→ 更近

→ 更远

- [  ], [  ]：调节 大幅度
- [  ], [  ]：调节 中幅度
- [  ], [  ]：调节 小幅度

→ [ 遥控实时显示窗口 ] 根据对焦点位置的调整而实时变换。

 您还可以通过键盘上的键操作进行对焦。

调节	更近	更远
大幅度	<   >	< O >
中幅度	< K >	< L >
小幅度	< < >	< > >

简介

内容概述

1 下载图像

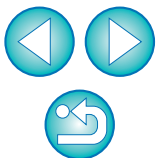
2 相机设置

3 遥控拍摄

4 首选项

参考

索引



## 使用自动对焦进行对焦

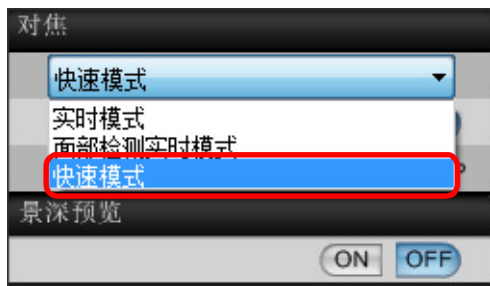



在快速、实时和面部检测实时自动对焦模式下，可以用与相机本身相同的方法对图像自动对焦。

## 使用快速模式对焦

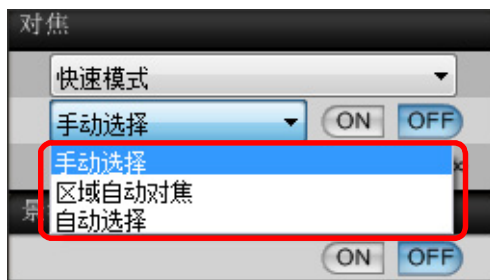


### 1 从列表框中选择 [快速模式]。



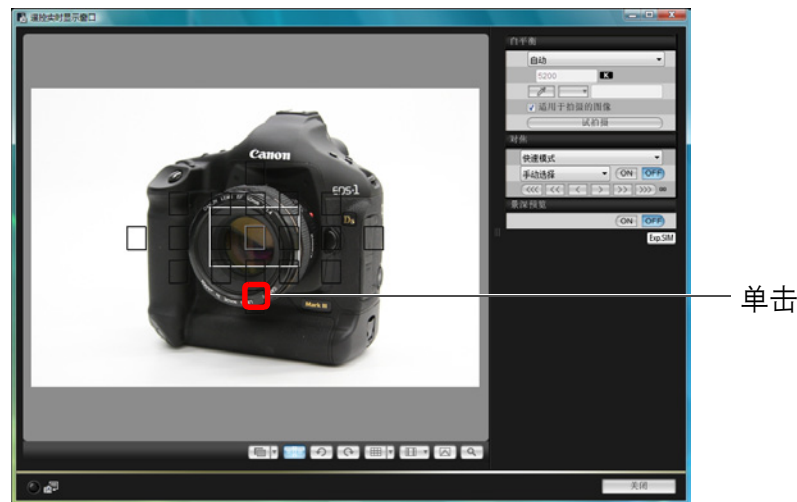
- 出现自动对焦点。
- 可以通过单击 [  ] 按钮在显示和隐藏自动对焦点之间切换。

### 2 从列表框中选择自动对焦点选择方法。



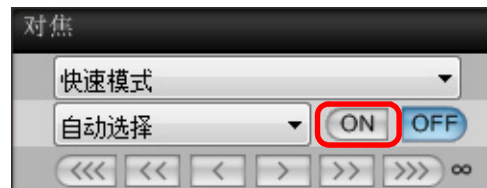
- 可选项目根据相机设置而不同。

### 3 单击您想要对焦的位置的自动对焦点。



- 如果在步骤2中选择了 [自动选择]，将自动选择所有的自动对焦点。

### 4 单击 [ON] 按钮。



- 执行自动对焦。
- 合焦时，相机发出提示音，并且自动对焦点颜色变化。

⚠ 在 7D 上，如果已经注册了自动对焦点，取消相机上的自动对焦点注册功能。当注册了相机的自动对焦点时，可能无法使用 [ 遥控实时显示窗口 ] 中的自动对焦进行正确对焦。

- 双击自动对焦点也会执行自动对焦。
- 要取消自动对焦操作时，单击 [OFF] 按钮。

简介

内容概述

1 下载图像

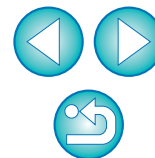
2 相机设置

3 遥控拍摄

4 首选项

参考

索引

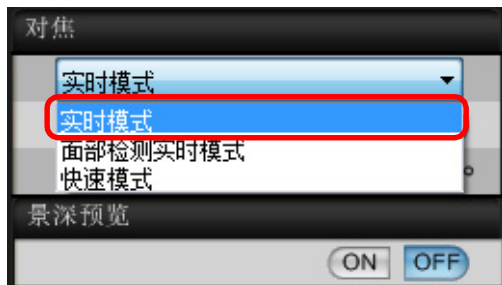


## 使用实时模式对焦




1D Mk IV 5D Mk II 7D 60D 50D 600D 550D  
500D 1100D

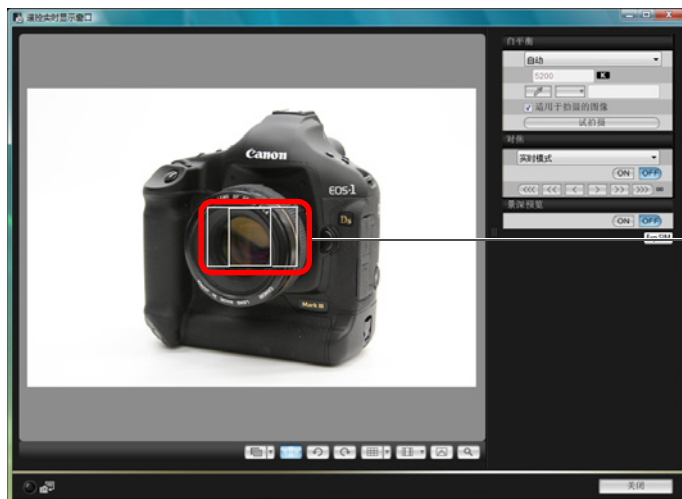
### 1 从列表框中选择 [ 实时模式 ]。



→ 出现自动对焦点。

● 可以通过单击 [  ] 按钮在显示和隐藏自动对焦点之间切换。

### 2 拖动放大显示框将其移动到您想要对焦的位置。



拖动

### 3 单击 [ON] 按钮。



→ 执行自动对焦。

→ 合焦时，相机发出提示音，并且自动对焦点变为绿色。

● 如果未能合焦，自动对焦点变为红色。

简介

内容概述

1 下载图像

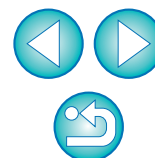
2 相机设置

3 遥控拍摄

4 首选项

参考

索引




## 使用面部检测实时模式对焦



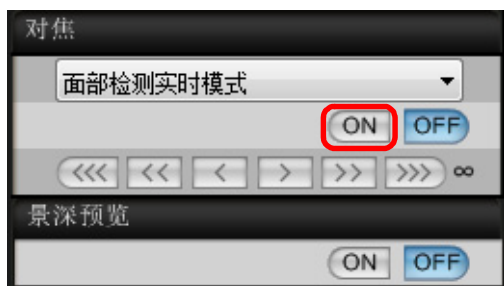
1D Mk IV 5D Mk II 7D 60D 50D 600D 550D  
500D 1100D

### 1 从列表框中选择 [ 面部检测实时模式 ]。



- 当检测到面部时，出现自动对焦点。
- 当场景中除检测到的面部以外有其他面部时，如果您将光标移动到另一个面部的位 置，会出现一个新的自动对焦点。单击该位 置，然后选择自动对焦点。
- 可以通过单击 [  ] 按钮在显示和隐藏自动对焦点之间切换。

### 2 单击 [ON] 按钮。



- 执行自动对焦。
- 合焦时，相机发出提示音，并且自动对焦点变为绿色。
- 如果未能合焦，自动对焦点变为红色。
- 如果相机不能检测到面部，会将自动对焦点固定在中央对焦。

## 查看景深和曝光

您可以在 [ 遥控实时显示窗口 ] 中查看景深和曝光。

单击 [ON] 按钮。



→ 在拍摄窗口 (p.77) 中设定光圈值 ( 曝光模拟 )。

简介

内容概述

1 下载图像

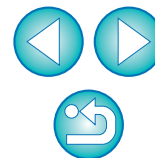
2 相机设置

3 遥控拍摄

4 首选项

参考

索引



## 遥控实时显示窗口的白平衡

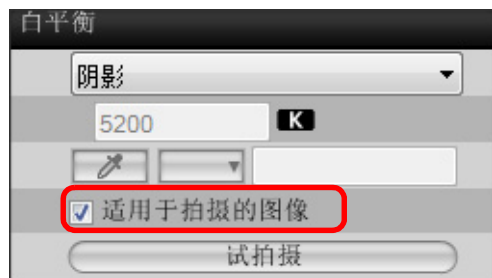
您可以在 [ 遥控实时显示窗口 ] 中改变图像的白平衡并将改变后的白平衡注册到相机中。

### 1 选择要应用于图像的白平衡。



→ 所选白平衡被应用到实时显示的图像，您可以在 [ 遥控实时显示窗口 ] 中查看白平衡。

### 2 选取 [ 适用于拍摄的图像 ]。



→ 所选白平衡被作为个人白平衡注册到相机中并应用到将要拍摄的图像。

## 闪光摄影用白平衡

当进行瞬间照亮被摄体的闪光拍摄时，您可以在与实际拍摄相同的条件下进行试拍摄，然后根据试拍摄图像在 [ 试拍摄 ] 窗口中调节白平衡。此外，即使不使用闪光灯，也可以进行试拍摄。

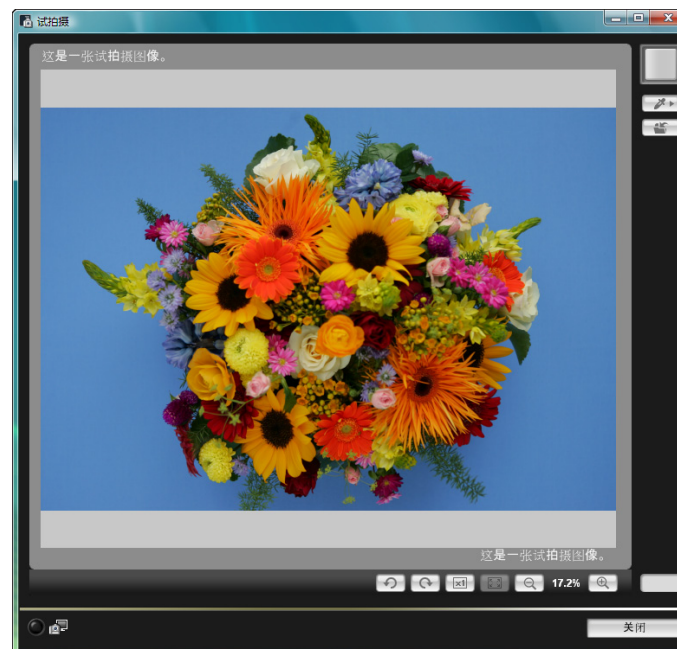
您可以通过单击 [ 遥控实时显示窗口 ] 中的 [ 试拍摄 ] 按钮执行相同操作。

### 1 单击 [ 其它功能 ] 按钮并从出现的菜单中选择 [ 试拍摄 ]。



→ 所拍摄的图像显示在 [ 试拍摄 ] 窗口中。

#### 试拍摄窗口

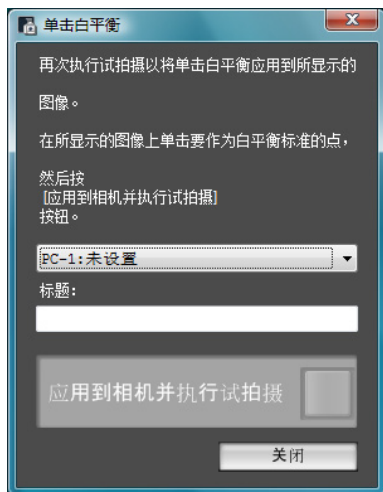




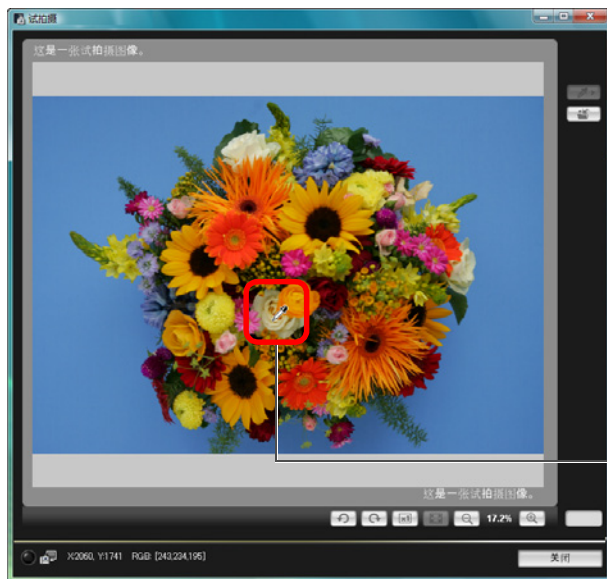
## 2 单击 [ ] 按钮。

→ 出现 [ 单击白平衡 ] 窗口。

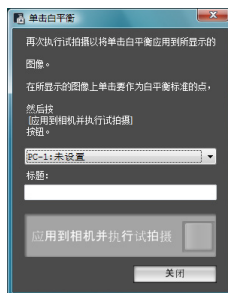
单击白平衡窗口



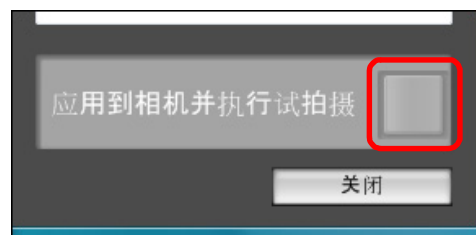
## 3 单击要作为标准白色的点。




单击



## 4 单击 [ 应用到相机并执行试拍摄 ] 按钮。



- 将使用在步骤 3 中单击的图像部分作为标准白色再次进行拍摄，并在 [ 试拍摄 ] 窗口中显示所拍摄的图像。
- 试拍摄图像不会被保存。若要保存试拍摄图像，单击 [  ] 按钮。
- 若要关闭 [ 试拍摄 ] 窗口，单击 [ 关闭 ] 按钮。



- 您可以用键盘控制在 [ 试拍摄 ] 窗口中执行下列操作。

- 试拍摄: <Ctrl> + <空格>
- 50% 图像显示: <Ctrl> + <1>
- 100% 图像显示: <Ctrl> + <2>
- 200% 图像显示: <Ctrl> + <3>
- 图像尺寸匹配窗口: <Ctrl> + <4>

- 在 1D Mk IV 5D Mk II 7D 60D 600D 550D 1100D 上，您可以通过同时显示 [ 闪光灯功能设置 ] 窗口 (p.56) 和 [ 试拍摄 ] 窗口来链接闪光设置 / 试拍摄 / 白平衡调节。
- 有关 [ 试拍摄 ] 窗口功能列表，请参阅 p.82。

简介

内容概述

1  
下载图像

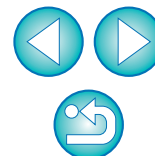
2  
相机设置

3  
遥控拍摄

4  
首选项

参考

索引



## 调整相机的水平 / 垂直矩阵

您可以在 [ 遥控实时显示窗口 ] 中显示网格线，其操作方法与相机的实时显示功能相同，并调整相机的水平 / 垂直矩阵。

### 1 单击 [▼] 按钮，然后从出现的菜单上选择网格线显示。

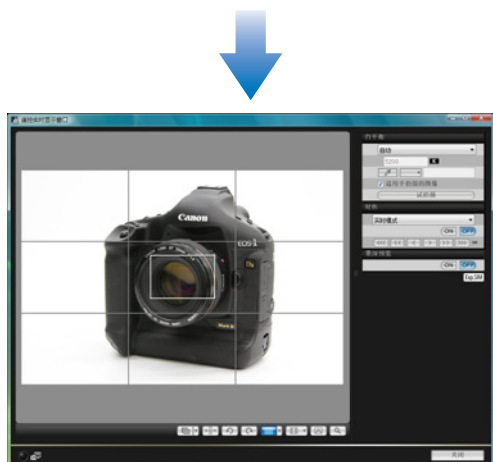


- 可以通过选择 [ 自定义网格线 ] 设定下列项目。
  - 垂直和水平网格块 ( 2 至 90 )
  - 网格线粗细 ( 1 至 10 )
  - 网格线颜色

### 2 单击 [ ] 按钮。



→ 网格线显示在 [ 遥控实时显示窗口 ] 中。



### 3 移动相机以调整水平 / 垂直矩阵。

- 要取消网格线，请再次单击 [ ] 按钮。

## 更改纵横比

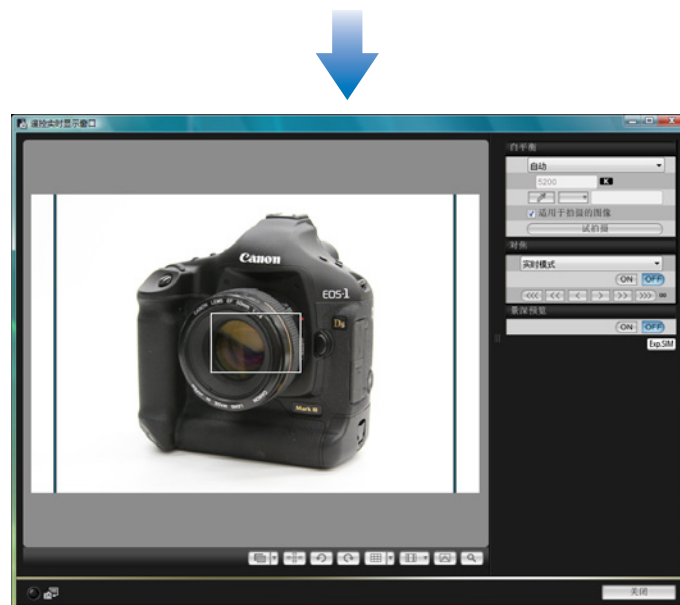


使用相机的实时显示功能拍摄时，可能会有一种类似于使用 6 × 6 厘米、6 × 4.5 厘米和 4 × 5 英寸等中幅 / 大幅胶片相机的感觉。对于用 60D 600D RAW 图像，纵横比信息只被添加到拍摄的图像中，图像本身并不被裁剪。对于 JPEG 图像，图像本身被裁剪。使用其他相机时，纵横比信息只被添加到拍摄的图像中，图像本身并不被裁剪。

### 1 单击 [ ] 按钮并选择纵横比。



→ 在 [ 遥控实时显示窗口 ] 中显示所选的纵横比的垂直线。



### 2 移动相机并构图。

- 要使纵横比恢复正常状态，请单击 [ ] 按钮。对于 60D 600D，选择原始纵横比；对于其他相机，选择 [ 关 ]。

简介

内容概述

1 下载图像

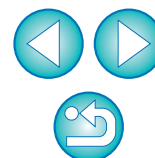
2 相机设置

3 遥控拍摄

4 首选项

参考

索引



## 覆盖显示功能

可将保存在计算机中的图像覆盖在 [ 遥控实时显示窗口 ] 中显示的图像的前方。由于该功能能够正确地对齐角度，当对齐产品照片或以相同角度拍摄多张图像时十分有用。

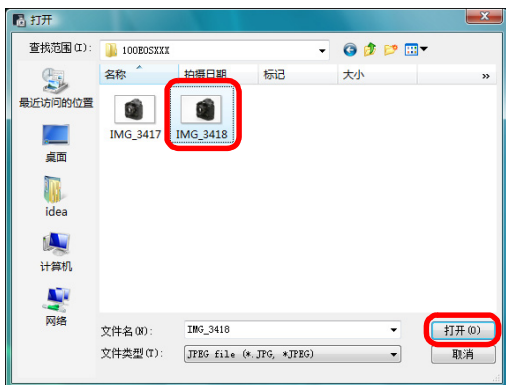
从计算机载入的图像只会被显示，不会被包含在拍摄的图像中。

### 1 单击 [ ] 按钮。




→ 出现 [ 打开 ] 窗口。

### 2 选择想要作为覆盖显示的图像，然后单击 [ 打开 ] 按钮。



- 能够作为覆盖显示的图像有 RAW\*、JPEG、TIFF、BMP（位图）和 GIF 图像。
  - \* 只有用佳能相机拍摄的具有扩展名 “.CR2” 的 RAW 图像能够作为覆盖显示。
  - 已经用 Digital Photo Professional 调整过的图像也以拍摄时的状态显示。

- 即使对于受支持的图像文件类型，也可能无法进行图像的覆盖显示。
- 对于作为覆盖显示的图像，建议图像尺寸等于或小于 1200 x 800 像素，长宽比为 3:2。
- 长宽比为 3:2 以外的图像会失真并以 3:2 长宽比显示。
- 在 [ 遥控实时显示窗口 ] 中选择的图像显示为覆盖。在 [  ] 按钮上方显示合成比率滑块。



### 3 移动相机和主体以构图图像。

- 无法在 [ 变焦显示 ] 窗口中使用覆盖显示功能。

简介

内容概述

1 下载图像

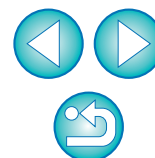
2 相机设置

3 遥控拍摄

4 首选项

参考

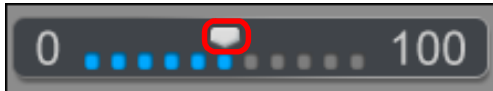
索引



## 设置合成比率

能够以 10% 为单位在 0 至 100% 之间设定合成比率。用合成比率滑块设定合成比率。

### 1 将光标移动到滑块上。



→ 滑块从白色变成蓝色，然后变得可以移动。

### 2 按住鼠标右键并向左或向右拖动滑块进行设定。



—— 向左或向右拖动

- 还可以将光标移动到滑块上，然后按键盘上的 <←> 或 <→> 键或用鼠标上的滚轮设定合成比率。
- 用合成比率滑块设定的合成比率被应用到覆盖显示。

## 暂时隐藏覆盖显示

可暂时隐藏覆盖显示。



单击

- 覆盖显示被暂时隐藏。
- 再次单击以显示。

## 将不同的图像设置为覆盖显示

将显示为覆盖的图像切换为另一张图像。

### 1 单击 [▼] 按钮右侧的 [ ] 按钮，然后从出现的菜单中选择 [ 打开 ]。



→ 出现 [ 打开 ] 窗口。

### 2 在 [ 打开 ] 窗口中选择想要切换的图像，然后单击 [ 打开 ] 按钮。

→ 显示图像切换为所选图像。

## 退出覆盖显示功能

单击 [▼] 按钮右侧的 [ ] 按钮，然后从出现的菜单中选择 [ 关闭 ]。



→ 覆盖显示功能结束。

简介

内容概述

1 下载图像

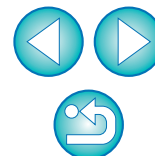
2 相机设置

3 遥控拍摄

4 首选项

参考

索引



# 操作相机进行拍摄

即使已经设置遥控拍摄，您仍然可以操作相机并像单独操作相机拍摄时一样进行拍摄。另外，因为拍摄的图像保存至计算机硬盘，您可以拍摄大量图像而无需担心存储卡的容量。

- 1 显示拍摄窗口 (p.27)。
- 2 按下相机的快门按钮并进行拍摄。  
→ 拍摄的图像传输至计算机，DPP 自动启动并显示拍摄的图像。

当显示 [ 遥控实时显示窗口 ] 时，不能操作相机。按实时显示拍摄按钮 ( 1D Mk IV 1Ds Mk III 1D Mk III 40D 450D 1000D 相机上的 <SET> 按钮 )，在相机的液晶监视器上显示实时显示图像，进而操作相机。

# 拍摄短片

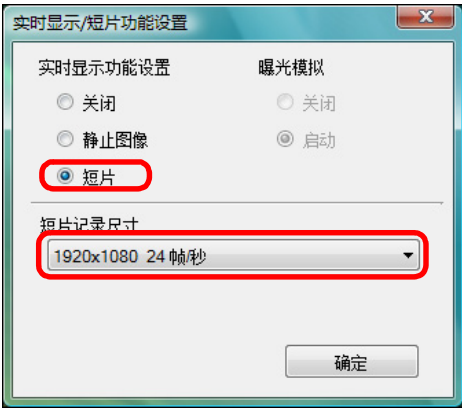


可以从 EU 控制相机并从计算机屏幕拍摄短片。相机中无存储卡时无法拍摄短片。

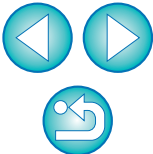
- 1D Mk IV
- 1 准备实时显示拍摄。
  - 按照 “遥控实时显示拍摄” 的步骤 1 至 3 进行操作 (p.27)。
- 2 单击 [ 实时显示 / 短片功能设置 ]。



- 出现 [ 实时显示 / 短片功能设置 ] 窗口。
- 3 为 [ 实时显示功能设置 ] 选择 [ 短片 ]，然后从列表框中选择短片记录尺寸。



简介
内容概述
1 下载图像
2 相机设置
3 遥控拍摄
4 首选项
参考
索引

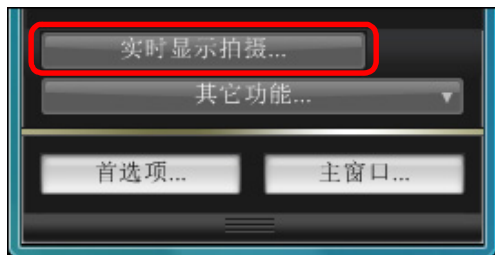




## 4 单击 [ 确定 ] 按钮。

→ [ 实时显示 / 短片功能设置 ] 窗口关闭。


## 5 单击 [ 实时显示拍摄 ]。

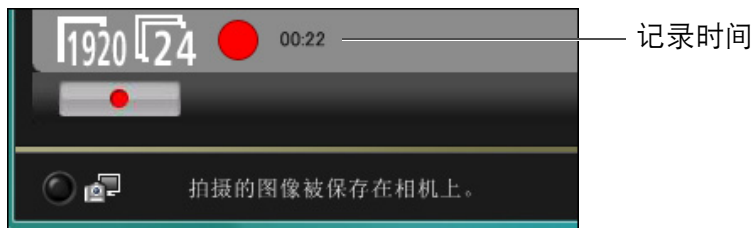


→ 出现 [ 遥控实时显示窗口 ]。

## 6 对焦 (p.32, p.34)。

## 7 单击 [ ] 按钮开始拍摄。

→ 在 [ 遥控实时显示窗口 ] 左下方，显示 [  ] 图标和记录时间。

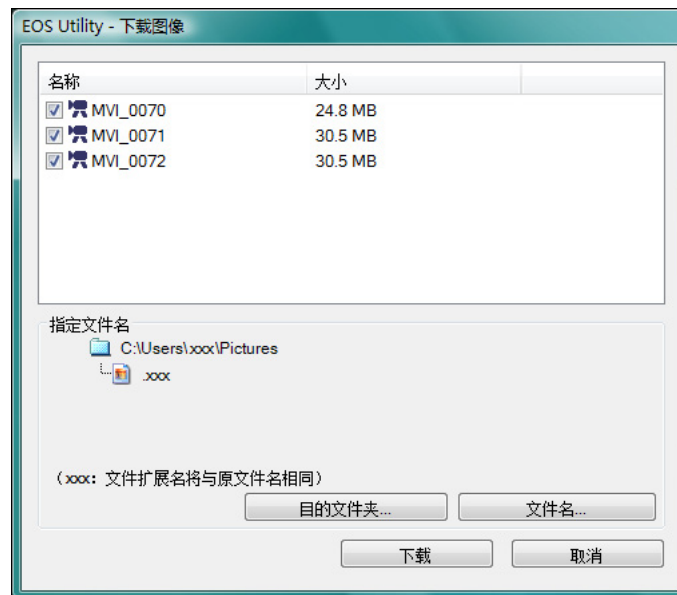


● 再次单击 [  ] 按钮结束拍摄。

→ 当 [ 遥控实时显示窗口 ] 关闭时，如果仍然残留有要下载到计算机的图像数据，会出现如下窗口。



● 单击 [ 下载 ] 按钮后，会以列表形式显示以短片模式 ( 短片 / 静止图像 ) 拍摄的图像数据的文件名。



指定 [ 目的文件夹 ] 和 [ 文件名 ] 后，单击窗口中的 [ 下载 ] 按钮，相机存储卡中的图像数据将被下载至计算机。文件名上的复选标记未被勾选的图像数据不会被下载。之后，当从相机存储卡向计算机下载图像数据时，请使用本使用说明书 p.7 至 p.10 上说明的方法下载。

简介

内容概述

1 下载图像

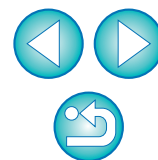
2 相机设置

3 遥控拍摄

4 首选项

参考

索引



# 1 准备实时显示拍摄。

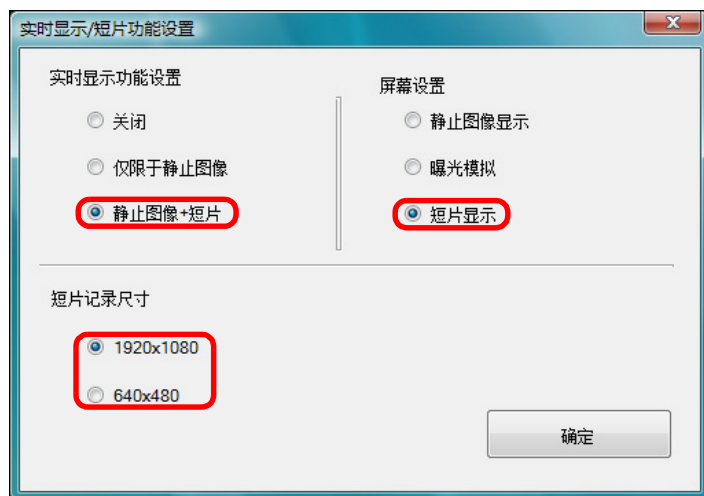
- 按照“遥控实时显示拍摄”的步骤 1 至 3 进行操作 (p.27)。

# 2 单击 [ 实时显示 / 短片功能设置 ]。



→ 出现 [ 实时显示 / 短片功能设置 ] 窗口。

# 3 选择 [ 静止图像 + 短片 ] 和 [ 短片显示 ]，设定短片记录尺寸。

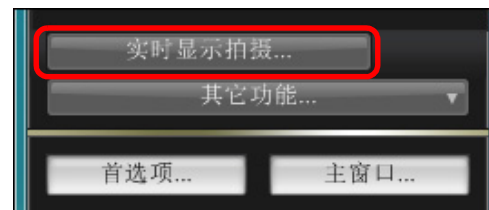


- 当 [ 屏幕设置 ] 设定为 [ 静止图像显示 ] 或 [ 曝光模拟 ] 时，无法拍摄短片。
- 如果相机固件为版本 2.0.0 或更高，请在相机上设定帧频。请注意，如果已在相机上将帧频设定为 24 帧 / 秒，当用 EU 改变短片记录尺寸时，帧频将变为其他设置。

# 4 单击 [ 确定 ] 按钮。

→ [ 实时显示 / 短片功能设置 ] 窗口关闭。


# 5 单击 [ 实时显示拍摄 ]。

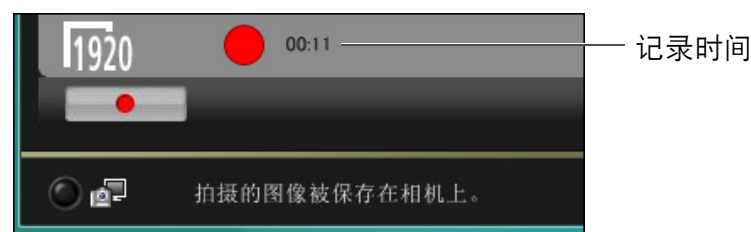


→ 出现 [ 遥控实时显示窗口 ]。

# 6 对焦 (p.32, p.34)。

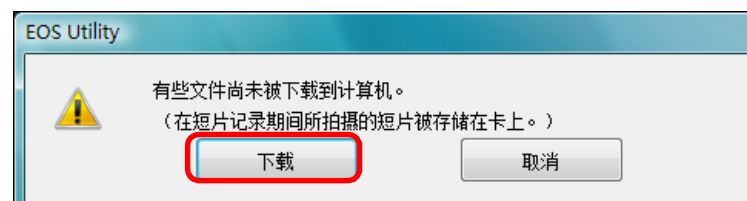
# 7 单击 [ ] 按钮开始拍摄。

→ 在 [ 遥控实时显示窗口 ] 左下方，显示 [  ] 图标和记录时间。

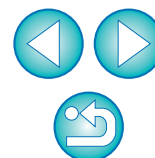


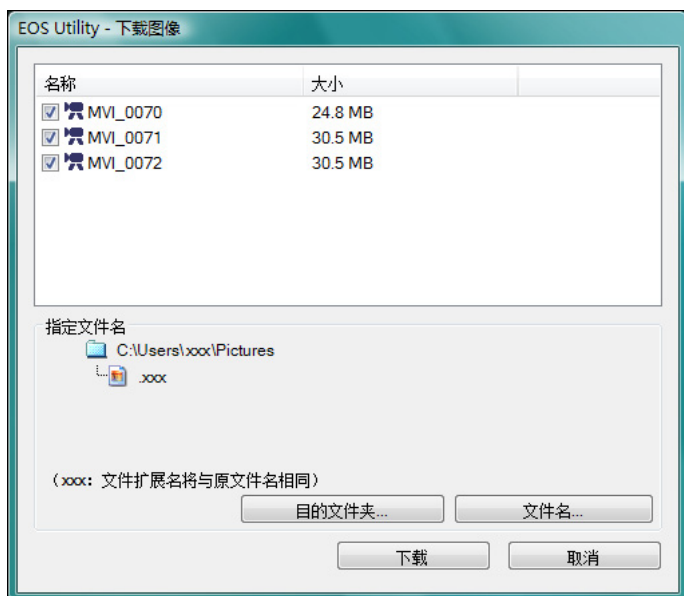
- 再次单击 [  ] 按钮结束拍摄。

→ 当 [ 遥控实时显示窗口 ] 关闭时，如果仍然残留有要下载到计算机的图像数据，会出现如下窗口。



- 单击 [ 下载 ] 按钮后，会以列表形式显示以短片模式 ( 短片 / 静止图像 ) 拍摄的图像数据的文件名。





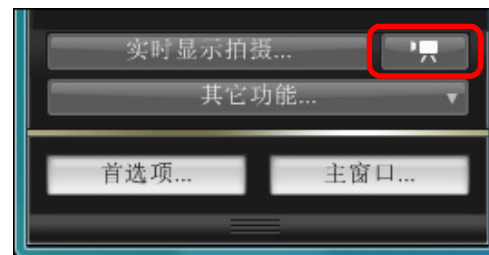
指定 [ 目的文件夹 ] 和 [ 文件名 ] 后，单击窗口中的 [ 下载 ] 按钮，相机存储卡中的图像数据将被下载至计算机。  
文件名上的复选标记未被勾选的图像数据不会被下载。之后，当从相机存储卡向计算机下载图像数据时，请使用本使用说明书 p.7 至 p.10 上说明的方法下载。

7D 1100D

## 1 准备实时显示拍摄。

- 按照“遥控实时显示拍摄” (p.27) 的步骤 1 至 2 进行操作。
- 在 7D 上，将相机的实时显示拍摄 / 短片拍摄开关设为 < 实时显示拍摄 >。

## 2 单击 [ 实时显示拍摄 ] 按钮。



→ 出现 [ 遥控实时显示窗口 ]。

- ⚠ ● 当单击了 [ 实时显示拍摄 ] 按钮时，无法操作相机。要操作相机时，再次单击 [ 实时显示拍摄 ] 按钮或关闭 [ 遥控实时显示窗口 ]。
- 使用 1100D 无法在短片模式下拍摄静止图像。

简介

内容概述

1 下载图像

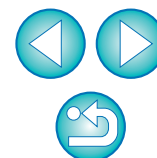
2 相机设置

3 遥控拍摄

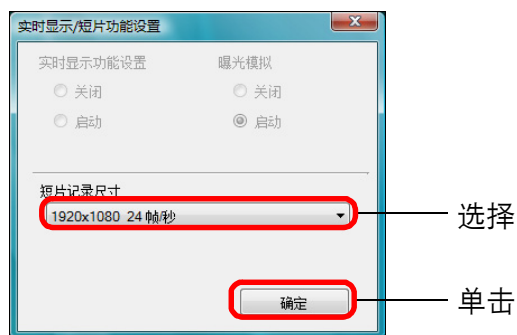
4 首选项

参考

索引




当设置短片记录尺寸时，单击 [ 实时显示 / 短片功能设置 ]，在设置前显示 [ 实时显示 / 短片功能设置 ] 窗口。

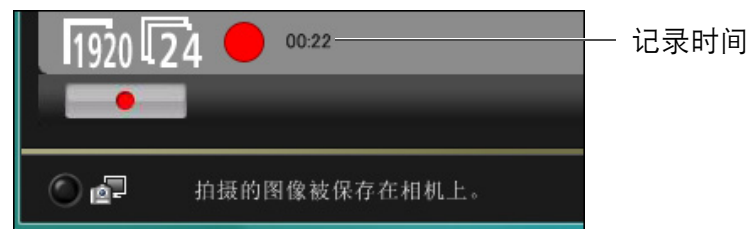


- 取决于相机的可选短片记录尺寸。

### 3 对焦 (p.32, p.34)。

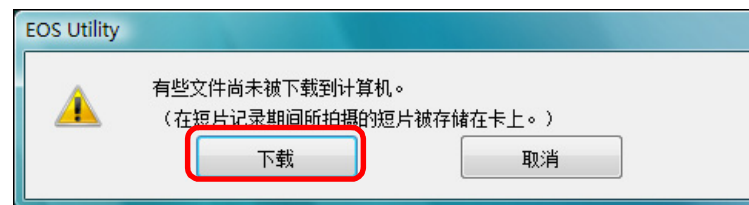
### 4 单击 [ ] 按钮开始拍摄。

→ 在 [ 遥控实时显示窗口 ] 左下方，显示 [  ] 图标和记录时间。



- 再次单击 [  ] 按钮结束拍摄。

→ 当 [ 遥控实时显示窗口 ] 关闭时，如果仍然残留有要下载到计算机的图像数据，会出现如下窗口。



- 单击 [ 下载 ] 按钮后，会以列表形式显示以短片模式 ( 短片 / 静止图像 ) 拍摄的图像数据的文件名。

简介

内容概述

1 下载图像

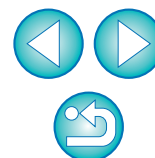
2 相机设置

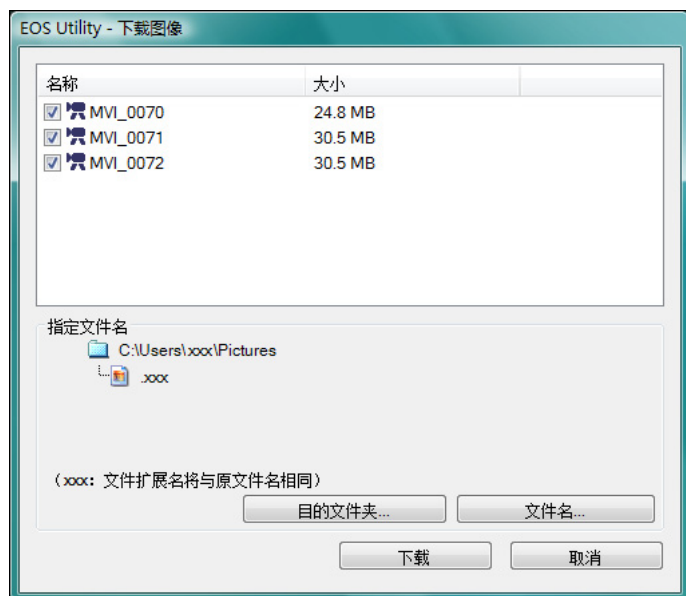
3 遥控拍摄

4 首选项

参考

索引





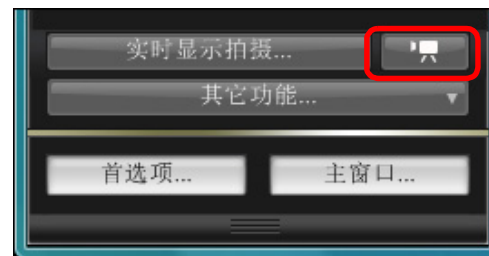
指定 [ 目的文件夹 ] 和 [ 文件名 ] 后，单击窗口中的 [ 下载 ] 按钮，相机存储卡中的图像数据将被下载至计算机。  
文件名上的复选标记未被勾选的图像数据不会被下载。之后，当从相机存储卡向计算机下载图像数据时，请使用本使用说明书 p.7 至 p.10 上说明的方法下载。

60D



## 1 准备实时显示拍摄。

- 按照 “遥控实时显示拍摄” (p.27) 的步骤 1 至 2 进行操作。

## 2 单击 [ ] 按钮。



→ 出现 [ 遥控实时显示窗口 ]。

**!** 当单击了 [  ] 按钮时，无法操作相机。要操作相机时，再次单击 [  ] 按钮或关闭 [ 遥控实时显示窗口 ]。

简介

内容概述

1 下载图像

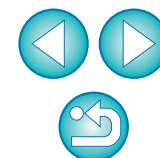
2 相机设置

3 遥控拍摄

4 首选项

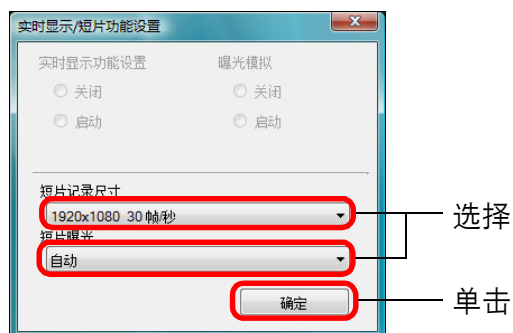
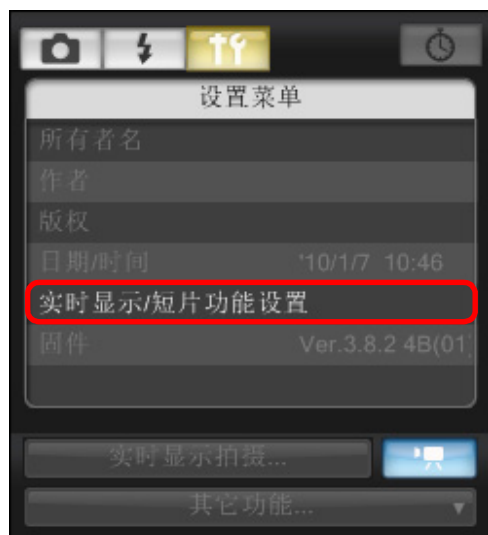
参考

索引






当设定短片记录尺寸、短片拍摄模式等时，在设定前单击 [ 实时显示 / 短片功能设置 ] 以显示 [ 实时显示 / 短片功能设置 ] 窗口。



- 将短片记录尺寸设定为 [ 短片修剪 640 x 480 ] 时，请注意下列事项。
- 无法对短片裁切图像进行放大对焦。
  - 可选择两种自动对焦模式，[ 实时模式 ] ( p.35 ) 和 [ 面部检测实时模式 ] ( p.36 )。
  - 当处于 [ 快速模式 ] 时 ( p.34 )，自动对焦模式自动切换为 [ 实时模式 ] ( p.35 )。
  - 无法拍摄静止图像。
  - 短片记录尺寸图标显示为 [ 640 ]。

### 3 调整对焦点 ( p.32, p.34 )。

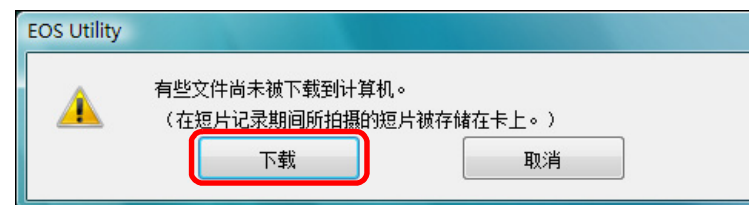
### 4 单击 [ ] 按钮开始拍摄。

→ 在 [ 遥控实时显示窗口 ] 左下方，显示 [  ] 图标和记录时间。



● 再次单击 [  ] 按钮结束拍摄。

→ 当 [ 遥控实时显示窗口 ] 关闭时，如果仍然残留有要下载到计算机的图像数据，会出现如下窗口。



● 单击 [ 下载 ] 按钮后，会以列表形式显示以短片模式 ( 短片 / 静止图像 ) 拍摄的图像数据的文件名。

简介

内容概述

1 下载图像

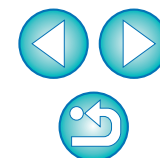
2 相机设置

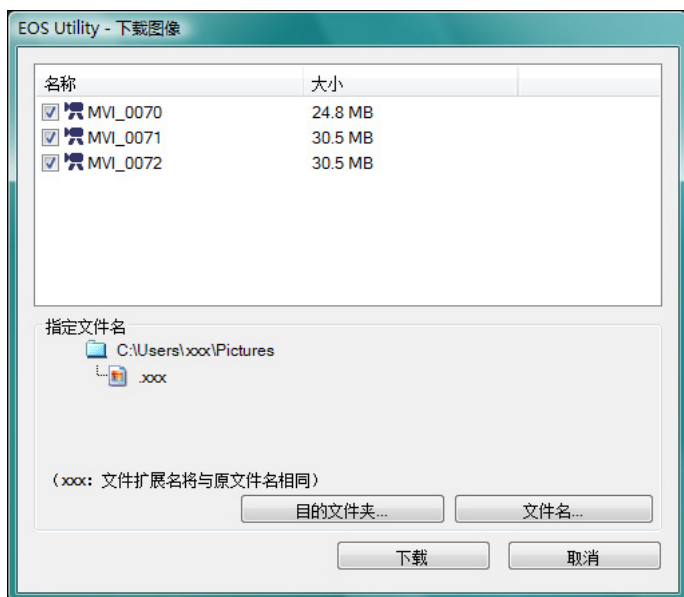
3 遥控拍摄

4 首选项

参考

索引





指定 [ 目的文件夹 ] 和 [ 文件名 ] 后，单击窗口中的 [ 下载 ] 按钮，相机存储卡中的图像数据将被下载至计算机。文件名上的复选标记未被勾选的图像数据不会被下载。之后，当从相机存储卡向计算机下载图像数据时，请使用本使用说明书 p.7 至 p.10 上说明的方法下载。

600D 550D



## 1 准备实时显示拍摄。

- 按照 “遥控实时显示拍摄” (p.27) 的步骤 1 至 2 进行操作。

## 2 单击 [ ] 按钮。



→ 出现 [ 遥控实时显示窗口 ]。

**!** 当单击了 [  ] 按钮时，无法操作相机。要操作相机时，再次单击 [  ] 按钮或关闭 [ 遥控实时显示窗口 ]。

简介

内容概述

1 下载图像

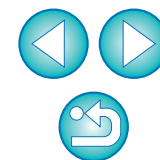
2 相机设置

3 遥控拍摄

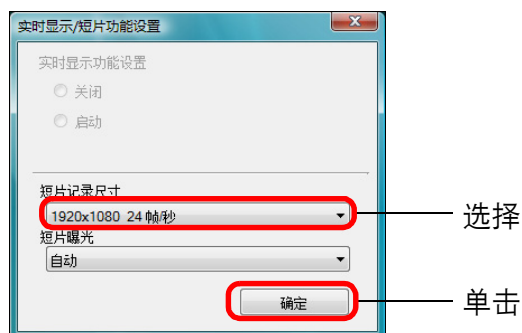
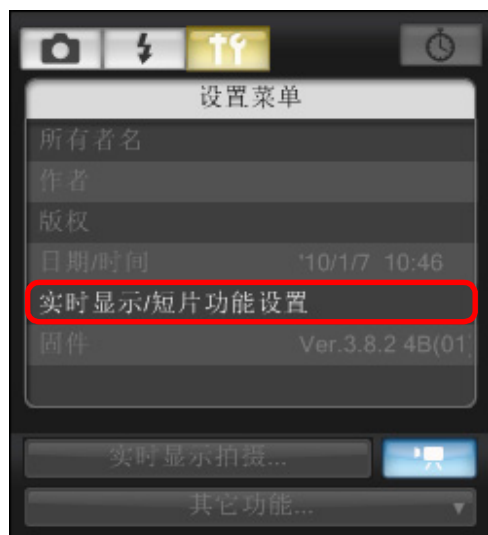
4 首选项

参考

索引




当设置短片记录尺寸时，单击 [ 实时显示 / 短片功能设置 ]，在设置前显示 [ 实时显示 / 短片功能设置 ] 窗口。




- 在 550D 上将短片记录尺寸设定为 [ 短片修剪 640 x 480 ] 时，请注意下列事项。
  - 无法对短片裁切图像进行放大对焦。
  - 可选择两种自动对焦模式，[ 实时模式 ] ( p.35 ) 和 [ 面部检测实时模式 ] ( p.36 )。
  - 当处于 [ 快速模式 ] 时 ( p.34 )，自动对焦模式自动切换为 [ 实时模式 ] ( p.35 )。
  - 无法拍摄静止图像。
  - 短片记录尺寸图标显示为 [ 640 ]。
- 在 600D 上设定短片数字变焦时，无法进行下列操作。
  - 显示遥控实时显示
  - 自动对焦
  - 拍摄静止图像
- 使用 EU 时，无法在 600D 上拍摄视频快照。

### 3 调整对焦点 (p.32, p.34)。

### 4 单击 [ ] 按钮开始拍摄。

→ 在 [ 遥控实时显示窗口 ] 左下方，显示 [  ] 图标和记录时间。



- 再次单击 [  ] 按钮结束拍摄。
- 当 [ 遥控实时显示窗口 ] 关闭时，如果仍然残留有要下载到计算机的图像数据，会出现如下窗口。

简介

内容概述

1 下载图像

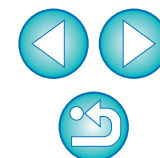
2 相机设置

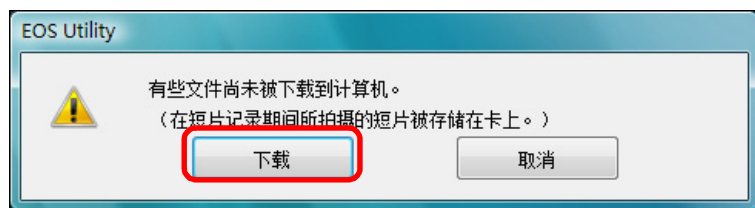
3 遥控拍摄

4 首选项

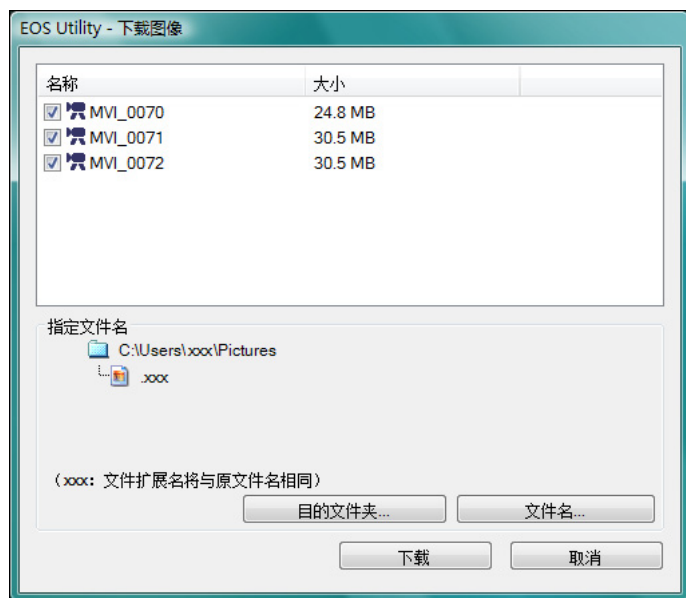
参考

索引





- 单击 [下载] 按钮后，会以列表形式显示以短片模式（短片 / 静止图像）拍摄的图像数据的文件名。



指定 [目的文件夹] 和 [文件名] 后，单击窗口中的 [下载] 按钮，相机存储卡中的图像数据将被下载至计算机。文件名上的复选标记未被勾选的图像数据不会被下载。之后，当从相机存储卡向计算机下载图像数据时，请使用本使用说明书 p.7 至 p.10 上说明的方法下载。

500D

## 1 准备实时显示拍摄。

- 按照“遥控实时显示拍摄” (p.27) 的步骤 1 至 2 进行操作。

## 2 将相机的模式转盘设置为 <M>。

- 当设置短片记录尺寸时，单击 [实时显示 / 短片功能设置]，在设置前显示 [实时显示 / 短片功能设置] 窗口。



选择  
单击

简介

内容概述

1  
下载图像

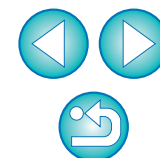
2  
相机设置

3  
遥控拍摄

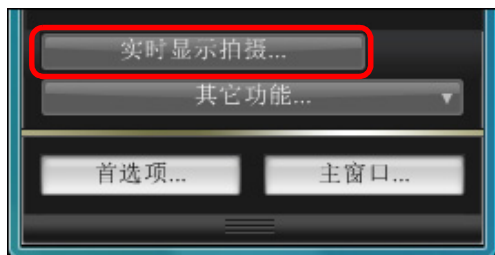
4  
首选项

参考

索引




### 3 单击 [ 实时显示拍摄 ]。

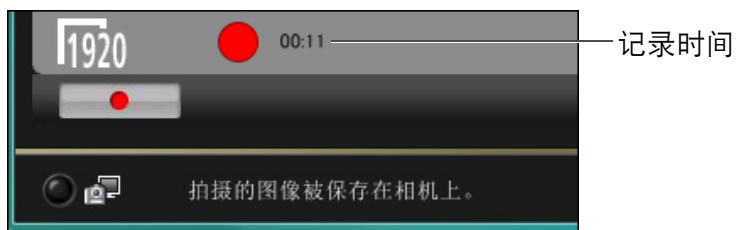



→ 出现 [ 遥控实时显示窗口 ]。

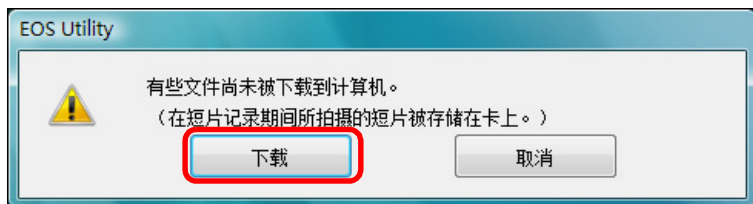
### 4 对焦 (p.32, p.34)。

### 5 单击 [ ] 按钮开始拍摄。

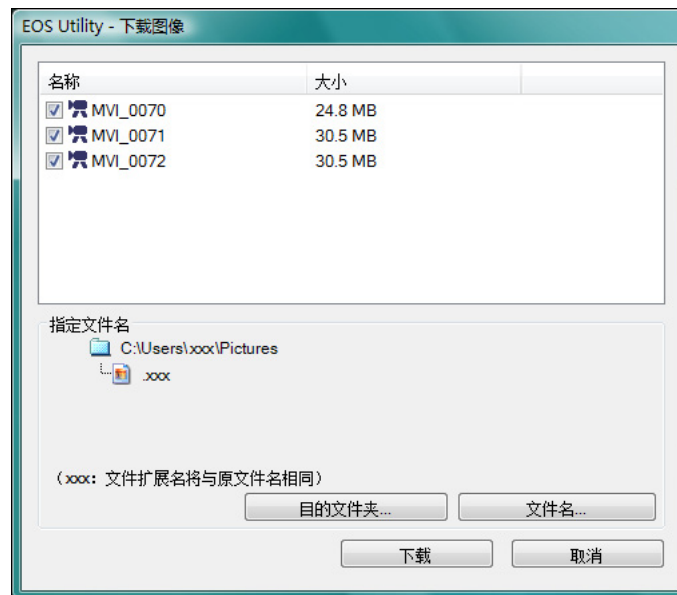
→ 在 [ 遥控实时显示窗口 ] 左下方，显示 [  ] 图标和记录时间。



- 再次单击 [  ] 按钮结束拍摄。
- 当 [ 遥控实时显示窗口 ] 关闭时，如果仍然残留有要下载到计算机的图像数据，会出现如下窗口。



- 单击 [ 下载 ] 按钮后，会以列表形式显示以短片模式 (短片 / 静止图像) 拍摄的图像数据的文件名。



指定 [ 目的文件夹 ] 和 [ 文件名 ] 后，单击窗口中的 [ 下载 ] 按钮，相机存储卡中的图像数据将被下载至计算机。  
文件名上的复选标记未被勾选的图像数据不会被下载。之后，当从相机存储卡向计算机下载图像数据时，请本使用说明书 p.7 至 p.10 上说明的方法下载。

简介

内容概述

1 下载图像

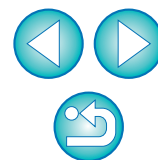
2 相机设置

3 遥控拍摄

4 首选项

参考

索引






# 计时器控制拍摄

可以应用两种计时器拍摄，即相机以指定的时间或指定的数量自动拍摄。


## 计时器拍摄


可以在指定的时间过后自动拍摄图像。


- 1 显示拍摄窗口 (p.27)。
- 2 单击  按钮。  
→ 出现 [ 计时器拍摄设置 ] 对话框。
- 3 输入延迟时间，然后单击 [ 开始 ] 按钮。
  - 输入一个值，范围在 0 秒至 99 分 59 秒之间，以 1 秒为单位调整。
  - 在指定的时间过后拍摄图像。

## 间隔计时器拍摄

通过设置拍摄间隔和要拍摄的相片数量，可以自动拍摄图像。

- 1 显示拍摄窗口 (p.27)。
- 2 单击  按钮。  
→ 出现 [ 间隔计时器拍摄设置 ] 对话框。
- 3 勾选 [ 间隔计时器拍摄 ]。
- 4 输入拍摄间隔和拍摄相片数量。
  - 输入一个值，范围在 5 秒至 99 分 59 秒之间，以 1 秒为单位调整。
  - 间隔计时器拍摄数量的最小值为 2 张。间隔计时器拍摄的可拍摄数量取决于计算机硬盘的可用空间。
- 5 单击 [ 开始 ] 按钮。  
→ 以指定的拍摄间隔和拍摄数量进行拍摄。

 在某些类型的计算机上，如果您设定了较短的拍摄间隔并且没有足够的时间传输和保存图像，可能无法按照指定间隔拍摄照片。在这种情况下，请设置更长的拍摄间隔并重新拍摄。

 当显示 [ 计时器拍摄设置 ] 对话框时，无法改变拍摄模式。在设定拍摄模式后显示 [ 计时器拍摄设置 ] 对话框。

简介

内容概述

1 下载图像

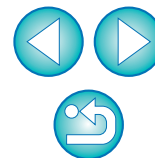
2 相机设置

3 遥控拍摄

4 首选项

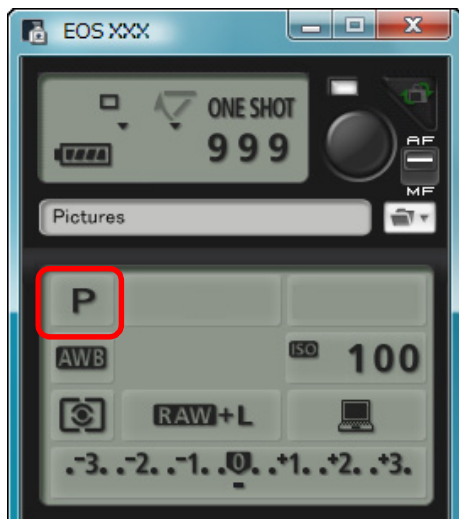
参考

索引



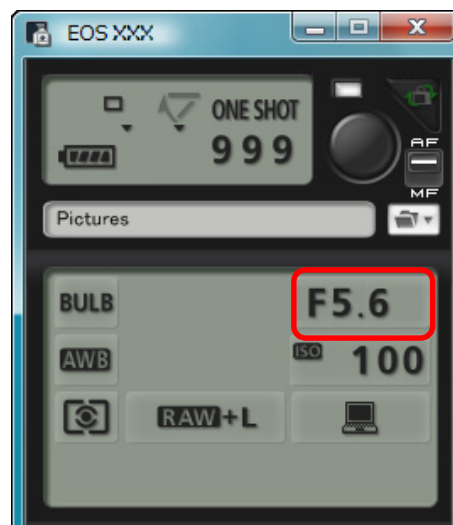
## B 门曝光

- 1 显示拍摄窗口 (p.27)。
- 2 双击拍摄模式图标并选择 [BULB]。



- 为 1D Mk IV 1Ds Mk III 1D Mk III 以外的相机指定以下设置。
  - 对于模式转盘上有 < B > (B 门) 的相机, 将其设为 < B >。
  - 对于模式转盘上没有 < B > (B 门) 的相机, 将模式转盘设为 < M > (手动), 然后在拍摄窗口中选择 [BULB] 或将相机的快门速度设定为 [BULB]。

## 3 设置所需的光圈。



- 4 单击 [ ] 按钮。  
→ 出现 [ 计时器拍摄设置 ] 对话框。
- 5 输入曝光时间, 然后单击 [ 开始 ] 按钮。

- 输入一个值, 范围在 5 秒至 99 分 59 秒之间, 以 1 秒为单位调整。

无需设置曝光时间, 通过单击 [ ] 按钮即可开始 / 结束 B 门曝光。

简介

内容概述

1 下载图像

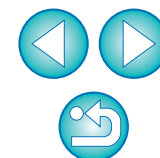
2 相机设置

3 遥控拍摄

4 首选项

参考

索引



# 闪光拍摄

1D Mk IV 5D Mk II 7D 60D 600D 550D 1100D

您可以从 EU 设定相机的闪光灯功能和与闪光灯功能设置兼容的 EX 系列闪光灯（选购件），以便进行闪光拍摄。  
有关设置项目的详细说明，也请参阅随您的 EX 系列闪光灯和相机附带的使用手册。

- 1 准备相机和闪光灯。
  - 使用外接闪光灯时，将其安装在相机上。
- 2 连接相机和计算机，然后启动 EU (p.5)。
- 3 单击 [ 相机设定 / 遥控拍摄 ]。



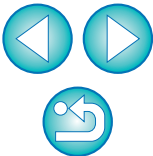
→ 出现拍摄窗口。

4 单击 [  ] 按钮。



→ 出现 [ 闪光灯控制菜单 ]。

简介
内容概述
1 下载图像
2 相机设置
3 遥控拍摄
4 首选项
参考
索引



## 5 单击 [ 闪光灯功能设置 ]。

闪光灯控制菜单

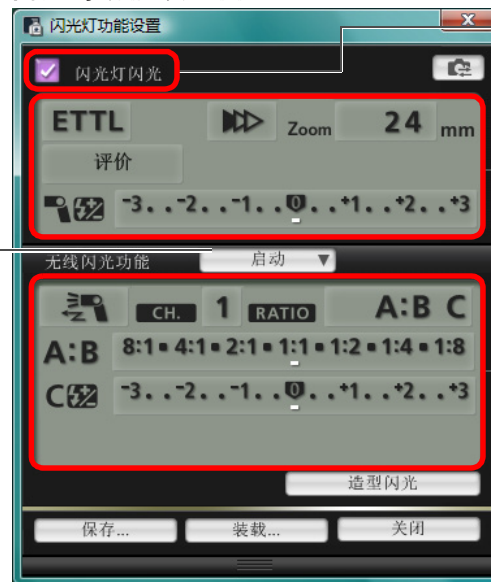


- 当连接了 600D 时，还会显示 [ 内置闪光灯 ]。  
通过选择 [ 内置闪光灯 ] 中显示的设置项目，可以改变设定内置闪光灯功能的方法。  
有关设置项目（[ 通常闪光 ]、[ 轻松无线闪光 ]、[ 自定义无线闪光 ]）的详细说明，请参阅相机的使用说明书。

→ 出现 [ 闪光灯功能设置 ] 窗口。

## 6 指定设置。

闪光灯功能设置窗口



检查该框已被勾选

单击设置项目，然后从出现的菜单中选择设置 \*

启动无线功能，单击设置项目，然后从出现的菜单中选择设置 \*

[ 无线闪光功能 ] 按钮

1D Mk IV 5D Mk II 550D 1100D

要启动无线功能时，单击该按钮并从出现的菜单中选择 [ 启动 ]。要取消时，从菜单中选择 [ 关闭 ]。

7D 60D 600D

要启动无线功能时，单击该按钮并从出现的菜单中选择闪光组合。要取消时，从菜单中选择 [ 关闭 ]。

为了启用 600D 上的内置闪光灯的无线功能，在 [ 闪光灯控制菜单 ] 中选择 [ 内置闪光灯 ]，然后选择 [ 轻松无线闪光 ] 或 [ 自定义无线闪光 ]。要取消时，选择 [ 通常闪光 ]。

\* 您还可以用鼠标上的滚动轮为出现的设置窗口中的项目选择设置。

选择 [ 请升起内置闪光灯 ] 以使用 7D 60D 600D 550D 1100D 上的内置闪光灯。

简介

内容概述

1 下载图像

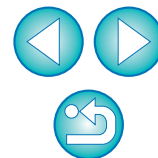
2 相机设置


3 遥控拍摄




4 首选项

参考

索引




 如果相机的液晶显示屏上显示 [ 闪光灯控制 ] 菜单，EU [ 闪光灯功能设置 ] 窗口会自动关闭。

-  ● 您可以通过单击 [ 造型闪光 ] 按钮使用造型闪光。最多只应该连续使用 10 次造型闪光。(有关详细信息，请参阅随闪光灯附带的使用说明书。)
- 通过单击  按钮可更新 [ 闪光灯功能设置 ] 窗口中显示的信息，以使其与当前的闪光灯设置同步。(由于通过闪光灯单元更改的设置不被反映到 [ 闪光灯功能设置 ] 窗口中，您可以单击  按钮更新 [ 闪光灯功能设置 ] 窗口以便与当前的闪光灯设置相匹配。)
- 您可以通过单击 [ 保存 ] 按钮将闪光灯设置命名并作为与图像分离的文件保存。还可以单击 [ 装载 ] 按钮将该文件加载到 EU 中以用于其他拍摄。
- 可以一同使用闪光拍摄和遥控实时显示拍摄 (p.25)。但是，无法在遥控实时显示拍摄期间使用造型闪光。
- 能够在 [ 闪光灯功能设置 ] 窗口中进行的设置根据闪光灯和相机而有所不同。

## 7 单击 [ ● ] 按钮进行拍摄。



- 所拍摄的图像被传输到计算机并显示在 [ 快速预览 ] 窗口中。然后，DPP 自动启动。
- 当拍摄窗口 AF/MF 选择器设定为 [ AF ] 时，当光标移动到 [ ● ] 按钮时将执行自动对焦 / 自动曝光 (p.77)。
- 您可以在启动 DPP 之前显示的 [ 快速预览 ] 窗口中迅速浏览拍摄的图像。还可以调整 [ 快速预览 ] 窗口的尺寸。
- 可以通过单击拍摄窗口中的 [ 其它功能 ] 按钮并从显示的菜单中选择 [ 快速预览 ] 来显示 / 隐藏 [ 快速预览 ] 窗口。

-  ● 有关 [ 闪光灯功能设置 ] 窗口功能列表，请参阅 p.79。
- 您还可以使用键盘上的 < 空格 > 键拍摄。

简介

内容概述

1 下载图像

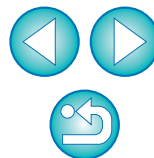
2 相机设置

3 遥控拍摄

4 首选项

参考

索引





# 将背景音乐注册到相机存储卡



600D

可以将保存在计算机中的 WAV 格式音乐文件作为背景音乐注册到相机存储卡。可以在相机上播放视频快照作品集或幻灯片播放时一起播放注册的背景音乐。

## 1 连接相机和计算机，然后启动 EU (p.5)。

- 如果没有连接相机和计算机，不会显示 [注册背景音乐]。

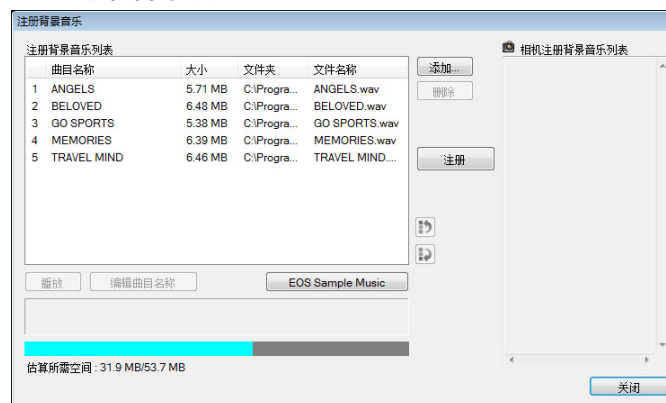
## 2 单击 [注册背景音乐]。



→ 出现 [注册背景音乐] 窗口。

- 在计算机上安装了 [EOS Sample Music] 文件夹时，将会第一次在 [注册背景音乐列表] 中出现 5 首曲目作为 EOS Sample Music (EOS 样品音乐)。
- 当相机处于短片拍摄模式时，无法注册背景音乐。

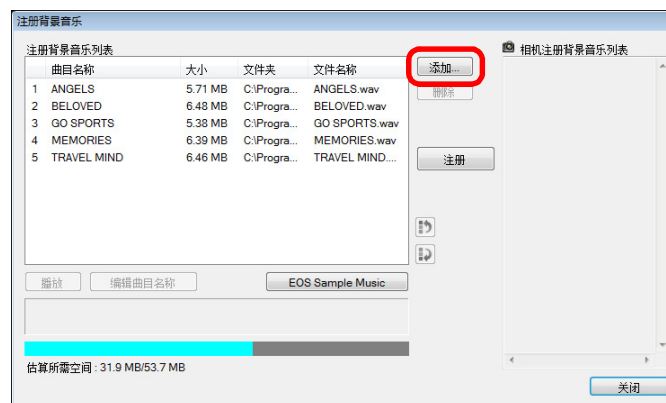
## 注册背景音乐窗口



## 3 编辑 [注册背景音乐列表]。

### 添加新音乐文件

- 单击 [添加] 按钮，在出现的 [打开] 对话框中选择音乐文件，然后单击 [打开] 按钮。



→ 音乐文件添加到 [注册背景音乐列表]。

- 还可以直接拖放保存在计算机中任何位置的音乐文件将其添加到 [注册背景音乐列表]。
- 一次只能添加一首音乐曲目。
- 总计能够添加 20 首曲目，每首最长为 29 分 59 秒。

简介

内容概述

1 下载图像

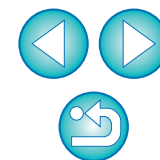
2 相机设置

3 遥控拍摄

4 首选项

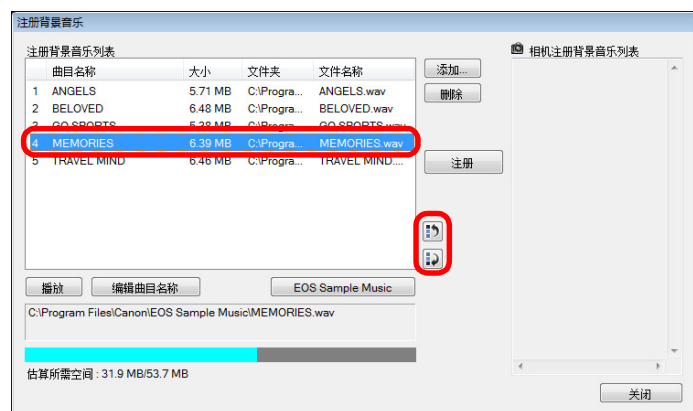
参考

索引



## 改变音乐文件的回放顺序

- 在[注册背景音乐列表]中选择音乐文件，然后单击[↶]或[↷]按钮。

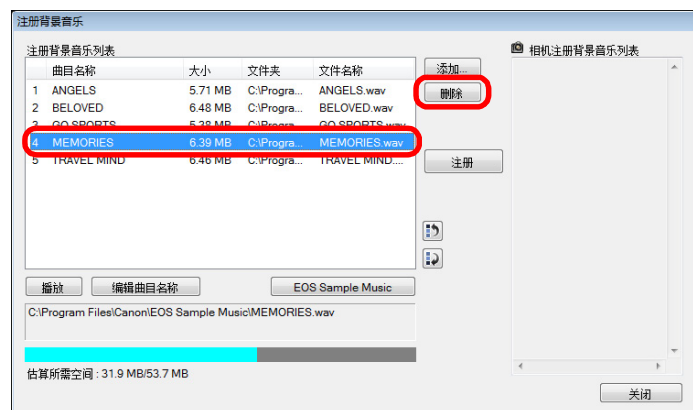


→ 音乐文件的顺序改变。

- 还可以直接拖放[注册背景音乐列表]中的音乐文件以改变顺序。

## 删除音乐文件

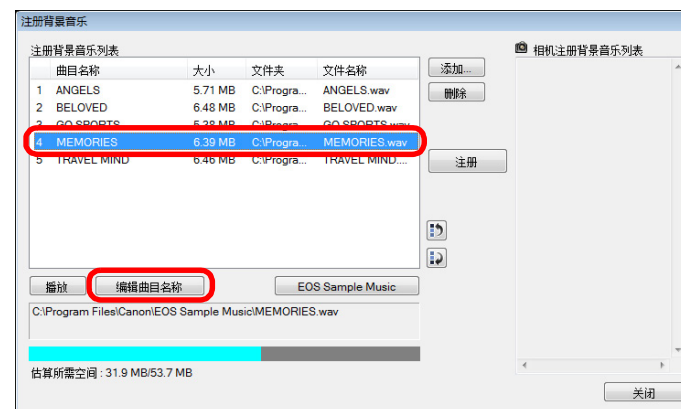
- 在[注册背景音乐列表]中选择音乐文件，然后单击[删除]按钮。



→ 从[注册背景音乐列表]中删除音乐文件。

## 编辑音乐文件的曲目名称

- 在[注册背景音乐列表]中选择音乐文件，单击[编辑曲目名称]按钮并输入最多 25 个字符（单字节）的曲目名称。然后单击[确定]按钮。

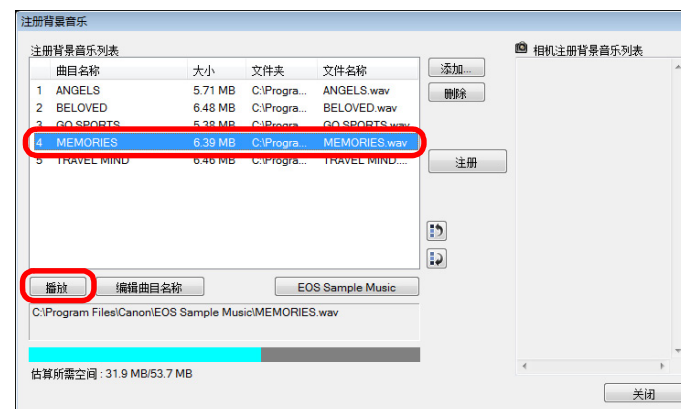


→ 音乐文件的曲目名称改变。

- 还可以通过双击[注册背景音乐列表]中的音乐文件显示[编辑曲目名称]对话框。

## 播放音乐文件

- 在[注册背景音乐列表]中选择音乐文件，然后单击[播放]按钮。



→ 播放音乐文件。

简介

内容概述

1 下载图像

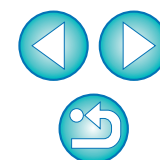
2 相机设置

3 遥控拍摄

4 首选项

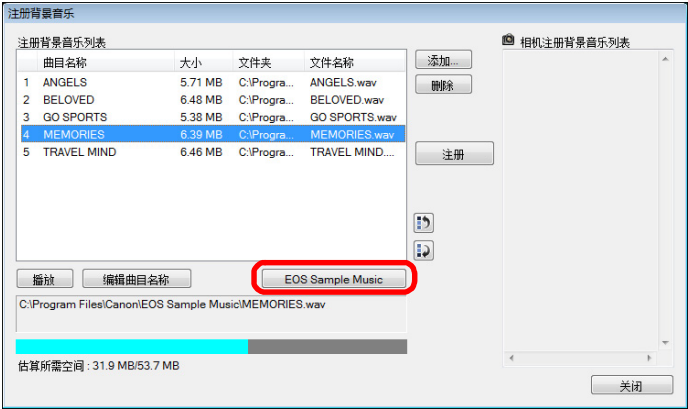
参考

索引



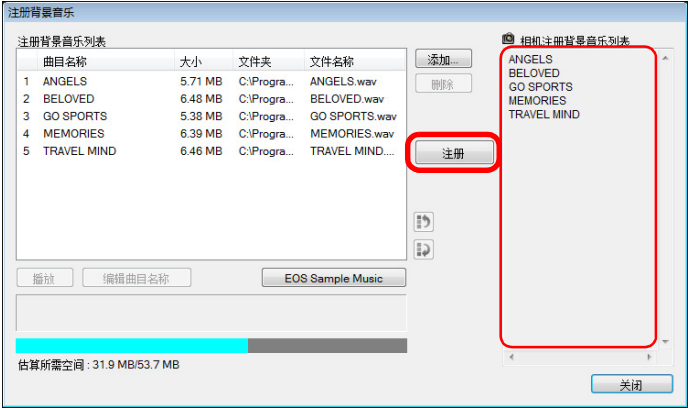
添加 EOS Sample Music（EOS 样品音乐）

- 单击 [EOS Sample Music] 按钮。



- 计算机上的 EOS Sample Music( EOS 样品音乐 )添加到 [注册背景音乐列表]。
- 如果未在计算机上安装 EOS Sample Music，不能执行该操作。

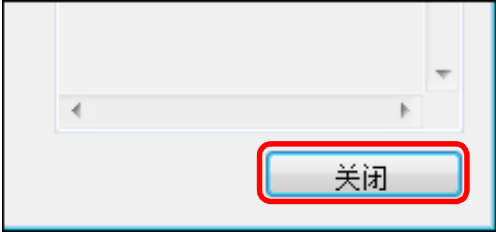
4 单击 [注册] 按钮。



- [注册背景音乐列表] 中的音乐文件被注册（复制）到相机的存储卡。

- 当注册音乐文件时，已注册在相机存储卡上的音乐文件会被盖写。
- 不能一次一首地在相机上注册音乐曲目文件。

5 单击 [关闭] 按钮。



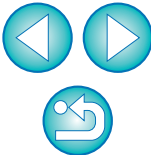
→ [注册背景音乐] 窗口关闭。

⚠ 除适用法律允许的情况（如个人使用）外，未经版权所有者许可，不可使用通过该功能复制的音乐。

📁 可以在相机的存储卡上注册满足下列要求的音乐文件。

文件格式	音乐文件导出：线性 PCM 的 WAVE(.wav, .wave) 文件
文件时间限制	每个文件最长 29 分 59 秒
文件数限制	最多 20 个文件
声道	2 声道
量化比特率	16 比特
采样频率	48 kHz

简介
内容概述
1 下载图像
2 相机设置
3 遥控拍摄
4 首选项
参考
索引

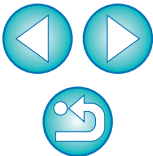




您可以在首选项窗口的各个设置页中更改各项 EU 功能以便于应用。

首选项 .....	62
基本设定 .....	62
目的文件夹 .....	62
文件名 .....	63
下载图像 .....	63
遥控拍摄 .....	64
链接软件 .....	64

- 简介
- 内容概述
- 1 下载图像
- 2 相机设置
- 3 遥控拍摄
- 4 首选项
- 参考
- 索引

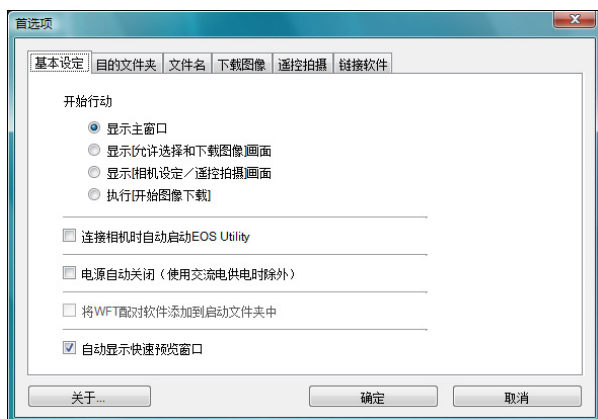


# 首选项

- 1 在主窗口单击 [ 首选项 ] 按钮。  
→ 出现 [ 首选项 ] 对话框。
- 2 指定所需的设置并单击 [ 确定 ] 按钮。  
→ 这些设置应用于 EU。

## 基本设定

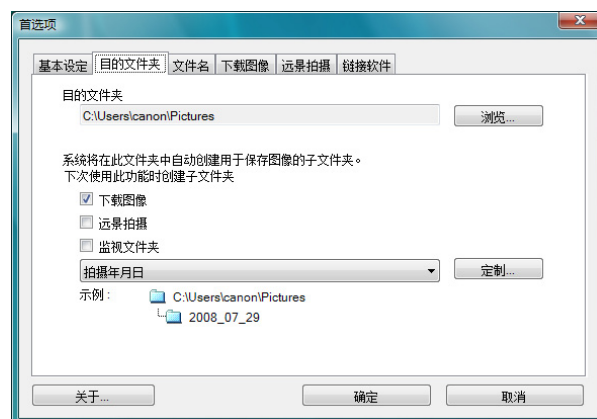
可以指定 EU 启动时的操作和是否启用电源自动关闭功能。



- 当 [ 开始行动 ] 中，选择了 [ 显示 [ 允许选择和下载图像 ] 画面 ] 时，会显示查看器窗口 (p.74)。
- 当 [ 开始行动 ] 中，选择了 [ 显示 [ 相机设定 / 遥控拍摄 ] 画面 ] 时，会显示拍摄窗口 (p.77)。
- 当 [ 开始行动 ] 中，选择了 [ 执行 [ 开始图像下载 ] ] 时，会显示 [ 保存文件 ] 对话框 (p.7) 并开始向计算机下载。所有图像下载完毕后，DPP 自动启动并在 DPP 的主窗口中显示下载的图像。
- 如果选取 [ 电源自动关闭 ]，相机的电源自动关闭功能被启动。如果解除勾选标记，即使在相机上设定电源自动关闭功能，电源自动关闭功能也将保持关闭状态（仅限于相机与计算机相连时）。
- 如果选取 [ 将 WFT 配对软件添加到启动文件夹中 ]，WFT 配对软件会被添加到 Windows 的开始菜单。
- 如果取消 [ 自动显示快速预览窗口 ] 的复选标记，在遥控实时显示拍摄期间或加载图像时，将不再会显示 [ 快速预览 ] 窗口。

## 目的文件夹

您可以指定从相机下载的图像或遥控拍摄的图像的保存目的文件夹。



简介

内容概述

1 下载图像

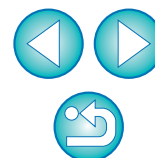
2 相机设置

3 遥控拍摄

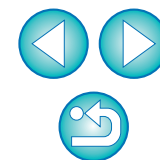
4 首选项

参考

索引



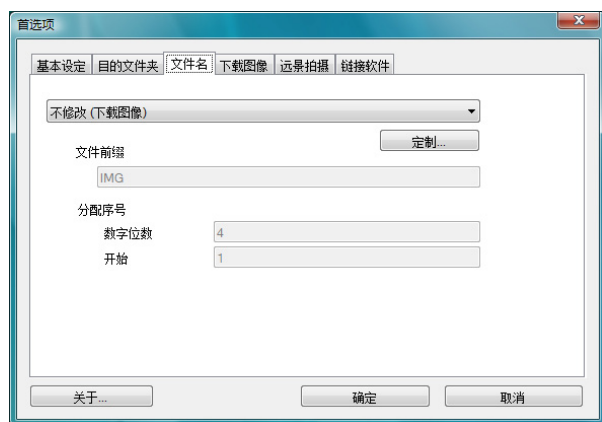




- 要指定保存目的文件夹，请单击[浏览]按钮。单击[浏览]按钮并指定保存目的文件夹后，会在您指定的保存目的文件夹下面自动创建一个子文件夹。
- 选取[下载图像]、[遥控拍摄]或[监视文件夹]中的任何一个后，当使用所选取的功能时，会生成一个子文件夹。
- 您可以从列表框中为生成的子文件夹选择命名规则。您可以通过单击[定制]按钮为子文件夹定制命名规则。

## 文件名

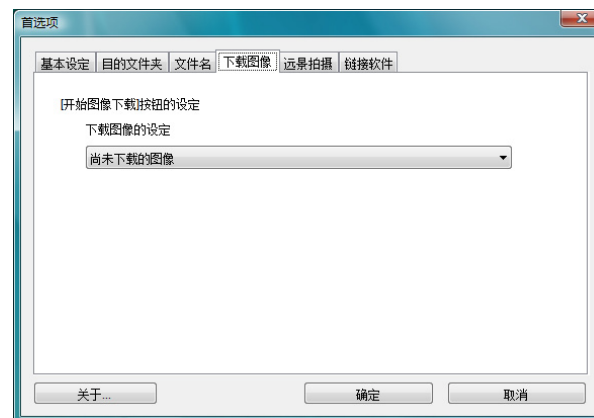
您可以指定从相机下载的图像或遥控拍摄的图像的文件名。



- 当指定图像的文件名时，从列表框中选择文件的命名规则。（如果选择[不修改]，将以相机中设定的文件名保存图像。）您可以通过单击[定制]按钮为文件定制命名规则。
- 您可以为文件名分别设定前缀字符、序列号位数和起始号。

## 下载图像

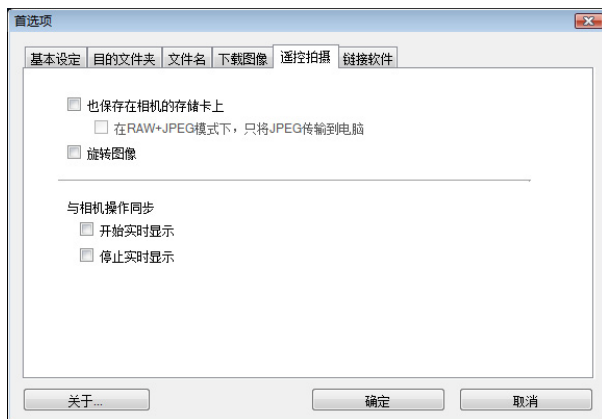
从列表框中，您可以选择单击主窗口中的[开始图像下载]时要下载的图像。



[下载图像的设定]菜单中的[已在相机中指定传输设置的图像]只对能够直接传输所拍摄图像的相机有效。有关详细说明请参阅相机的使用说明书。

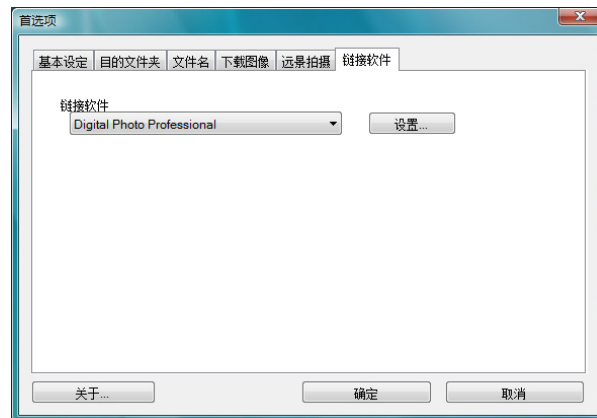
## 遥控拍摄

可以设定在遥控拍摄期间执行的操作。



## 链接软件

从列表框中，您可以选择从相机下载图像时或遥控拍摄图像时启动的链接软件。您也可以通过单击 [ 设置 ] 按钮，将第三方软件注册为链接软件。



- 如果您勾选 [ 也保存在相机的存储卡上 ]，遥控拍摄期间拍摄的图像也将被保存在相机的存储卡上。
- 如果勾选 [ 在RAW+JPEG模式下，只将JPEG传输到电脑 ]，只有用遥控拍摄以 RAW+JPEG 记录画质拍摄的图像中的 JPEG 图像会被传输到计算机。
- 如果您勾选 [ 旋转图像 ]，无论拍摄期间相机的位置如何，可以设定旋转拍摄图像的功能。在拍摄窗口设置旋转角度 (p.77)。
- 如果您勾选 [ 开始实时显示 ]，当相机的实时显示启动时，自动出现 [ 遥控实时显示窗口 ]。
- 如果您勾选 [ 停止实时显示 ]，当相机的实时显示结束时，[ 遥控实时显示窗口 ] 自动关闭。对于 1D Mk IV 7D 60D 600D 550D 1100D，当遥控实时显示结束时如果相机的显示实时显示工作，相机的显示实时显示也会结束。



- 已经选定 ZoomBrowser EX 时，可以指定图像下载后的操作。
- 在单击 [ 设置 ] 按钮时显示的窗口中，您可以指定链接的第三方软件启动时要传递的图像类型。

简介

内容概述

1 下载图像

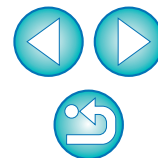
2 相机设置

3 遥控拍摄

4 首选项

参考

索引





本参考章节提供有助于熟练使用 EU 的信息。  
其中包括各种故障排除的解决方法、如何从计算机删除 EU 和各种窗口的解释说明。  
本章末尾提供的索引可以帮助您轻松地找到所需的信息。

故障排除 .....	66
监视文件夹功能（与 WFT-E2、E2 II C、E3、E4、 E4 II C 或 E5C 配合使用的功能） .....	68
与附件配合使用的功能 .....	69
存储卡中的文件夹结构和文件名 .....	70
卸载软件 .....	70
将插头固定到相机 .....	71
主窗口功能列表 .....	73
查看器窗口功能列表 .....	74
注册镜头像差校正数据 / 周边光量校正数据窗口功能列表 .....	75
我的菜单设置窗口功能列表 .....	76
拍摄窗口功能列表 .....	77
曝光量 / 自动包围曝光量 .....	78
闪光灯功能设置窗口功能列表 .....	79
遥控实时显示窗口功能列表 .....	80
变焦显示窗口功能列表 .....	81
试拍摄窗口功能列表 .....	82
索引 .....	83
关于本使用说明书 .....	84
商标声明 .....	84

简介

内容概述

1  
下载图像

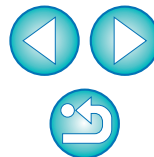
2  
相机设置

3  
遥控拍摄

4  
首选项

参考

索引



# 故障排除

如果 EU 没有正常运行，请参阅以下项目。

## 无法正确完成安装

- 如果选择了[管理员]或[计算机管理员]权限以外的用户设置，则不能安装软件。请在 Windows 7/Windows Vista 中选择 [ 管理员 ] 权限的用户设置，或在 Windows XP 中选择 [ 计算机管理员 ] 权限的用户设置。有关选择用户设置的详细信息，请参阅计算机用户手册。

## EU 无法启动

- 如果将相机电源开关设置为 <ON> 后 EU 仍没有启动，请双击桌面上的 [EOS Utility] 图标，或单击 [开始] 按钮 (Windows XP 中为 [开始] 按钮)，选择 [所有程序] ► [Canon Utilities] ► [EOS Utility] ► [EOS Utility] 以启动 EU。

## 读卡器检测不到 SD 卡。

- 根据所使用的读卡器和计算机操作系统的不同，可能无法正确检测到 SDXC 卡。在这种情况下，用附带的接口电缆连接相机和计算机，然后将图像传输到计算机。

## EU 和相机无法通信

- 如果计算机不满足系统要求，EU 无法正常运行。请在兼容系统要求的计算机上使用 EU (p.2)。
- 请始终将接口电缆的插头牢固插入接口。不良连接会导致错误和故障 (p.5)。
- 确认相机电源开关设置为 <ON> (p.6)。
- 使用 EOS DIGITAL 相机专用佳能接口电缆以外的其他电缆，EU 和相机可能无法正常通信 (p.5)。
- 请使用相机随附的接口电缆直接连接相机和计算机。请勿通过集线器连接相机，否则可能导致 EU 与相机无法正常通信。
- 如果在计算机上连接多个 USB 装置 (不包括鼠标或键盘)，则相机可能无法正常通信。如果相机无法正常通信，请从计算机断开除鼠标或键盘外的其他 USB 连接装置。
- 请勿在同一台计算机上同时连接多台相机。同时连接两个或两个以上相机可能导致其无法正常运行。
- 在使用 WFT-E2 II C、E4 II C、E5C (选购件) 执行“链接拍摄”期间，请勿将相机连接到计算机。您的相机可能不会正常操作。
- 如果相机电池电量低，则相机无法和 EU 通信。请更换完全充电的电池或使用相机随附的交流电适配器套件。计算机并不通过接口电缆给相机供电。

简介

内容概述

1 下载图像

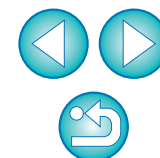
2 相机设置

3 遥控拍摄

4 首选项

参考

索引





## EU 和相机之间的通信断开

- 如果将电源自动关闭功能设置为 [ 开 ]，该功能将自动关闭相机，则相机无法与 EU 进行通信。从首选项窗口（ [ 基本设定 ] 设置页 ）中取消勾选 [ 电源自动关闭 ] (p.62)，或将相机中的电源自动关闭功能设置为 [ 关 ]。
- 如果在相机与计算机连接期间不进行任何操作，根据计算机系统的不同，画面上可能会显示询问是否想要继续与相机进行通信的确认信息。如果出现该信息时不执行任何操作，则通信将中断且 EU 将关闭。在这种情况下，请将相机电源开关设置为 <OFF>，然后再设置为 <ON> 并启动 EU。
- 连接相机后，请勿使计算机进入休眠状态。如果连接相机的计算机进入了休眠状态，切勿在计算机仍处于休眠模式时断开接口电缆。请确保计算机和相机连接时，计算机始终处于运行状态。根据计算机的类型，如果在休眠状态下断开接口电缆连接，可能导致计算机不能正确恢复到运行状态。有关休眠模式的更多信息，请参阅计算机用户手册。

## 在遥控实时显示拍摄期间，非佳能闪光灯不闪光

- 在相机上安装非佳能闪光灯进行遥控实时显示拍摄时，将相机中的 [ 静音拍摄 ] 设定为 [ 禁用 ]。

## 使用 EU 遥控拍摄的图像不显示在 DPP 中

- 在 Digital Photo Professional 中，选择 [ 工具 ] 菜单 ► [ 将文件夹与 EOS Utility 同步 ]。

简介

内容概述

1  
下载图像

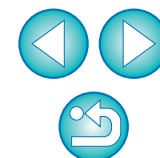
2  
相机设置

3  
遥控拍摄

4  
首选项

参考

索引





# 监视文件夹功能（与 WFT-E2、E2 II C、E3、E4、E4 II C 或 E5C 配合使用的功能）

利用该功能，可以使用无线文件发送器 WFT-E2、E2 II C、E3、E4、E4 II C 或 E5C（选购件）通过 Digital Photo Professional（以下简称 DPP）实时查看图像。

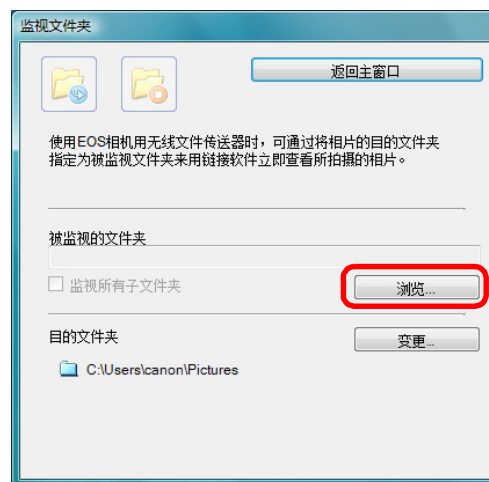
关于设定 WFT-E2、E2 II C、E3、E4、E4 II C 或 E5C 的方法，请参阅随各产品附带的使用说明书。

## 1 单击 [ 监视文件夹 ]。



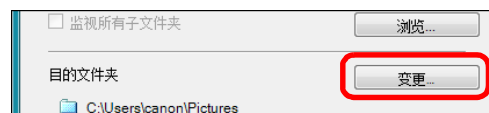
→ 出现 [ 监视文件夹 ] 对话框。

## 2 单击 [ 浏览 ] 按钮并为拍摄的图像指定保存目的文件夹。



● 您可以指定在 WFT-E2、E2 II C、E3、E4、E4 II C 或 E5C 中设置的拍摄图像的保存目的文件夹。

## 3 单击 [ 变更 ] 按钮并指定传输目的文件夹。



## 4 单击 [ 文件夹图标 ] 按钮。

→ 图像传输的准备已完成。

## 5 进行拍摄。

→ 如果图像已保存在步骤 2 指定的文件夹中，那么它们将被传输 / 保存到步骤 3 指定的文件夹中。

→ DPP 启动并且显示步骤 3 指定的文件夹中保存的图像。

⚠ 不能在步骤 2 和步骤 3 中指定相同文件夹。

📄 您可以在首选项（[ 链接软件 ] 设置页）中将步骤 5 中启动的软件从 DPP 更改为 ZoomBrowser EX 或其他软件 (p.64)。

简介

内容概述

1 下载图像

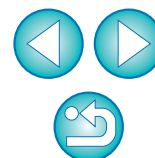
2 相机设置

3 遥控拍摄

4 首选项

参考

索引



# 与附件配合使用的功能

如果您有无线文件传输器 WFT-E2、E2 II C、E3、E4、E4 II C 或 E5C（选购件），您可以从 EU 启动前面提及的附件软件。您还可以启动 Picture Style Editor（照片风格文件创建软件）。

有关使用各附件软件的详细信息，请参阅各软件的使用说明书。有关照片风格文件，请参阅 [p.18](#)。

**1** 连接相机和计算机，然后启动 EU（[p.5](#)）。

**2** 单击 [ 附件 ] 选项卡。



→ 出现 [ 附件 ] 设置页。

**3** 单击您要启动的软件。

→ 被单击的软件启动。

简介

内容概述

1 下载图像

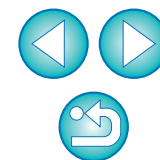
2 相机设置

3 遥控拍摄

4 首选项

参考

索引



# 存储卡中的文件夹结构和文件名

相机拍摄的图像按以下文件夹结构和文件名保存在存储卡的 [DCIM] 文件夹中。使用读卡器将图像复制到计算机时，请参阅以下信息。

DCIM

xxxEOS1D  
或  
xxxCANON

EOSMISC

文件名	文件类型
****YYYY.JPG	JPEG 图像文件
****YYYY.CR2	RAW 图像文件
****YYYY.MOV	MOV 短片文件
****YYYY.THM	缩略图文件
****YYYY.WAV	音频文件

● 出厂时或相机内设置的相机特定字符串出现在文件名的 “\*\*\*\*” 中。

● 文件名中的 “YYYY” 代表 0001 至 9999 之间的一个四位数字。

包括 [DCIM] 文件夹中一个可以使用相机管理图像的文件。

- 文件夹名称中的 “xxx” 代表 100 至 999 之间的一个三位数字。
- 对于 1D 系列相机，CF 卡和 SD 卡的文件夹结构相同。
- 在相机上执行 DPOF 设置时，会创建一个 [MISC] 文件夹。管理 DPOF 设置的文件保存在 [MISC] 文件夹中。
- 在 600D 上注册背景音乐时，会生成注册音乐文件用 MUSIC 文件夹并将 WAV 文件保存在那里。
- 缩略图文件是以与短片相同的文件名称保存的文件，其中包含拍摄信息。当用 1D Mk IV 5D Mk II 7D 550D 或 500D 拍摄短片时，会与短片文件一起生成缩略图文件。
- 当您在本相机上播放用 1D Mk IV 5D Mk II 7D 550D 或 500D 拍摄的短片时，同时需要短片文件和缩略图文件。

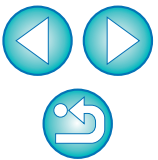
指定 Adobe RGB 后，相机所拍摄图像的文件名将以下划线 “\_” 作为首字符。

# 卸载软件

- 开始卸载软件前，请退出所有正在使用的程序。
- 卸载软件时，请以系统管理员权限登录。
- 为防止计算机系统出现故障，软件卸载完成后请务必重新启动计算机。不重新启动计算机而直接再次安装软件可能导致计算机无法正常工作。

- 1 单击 [开始] 按钮（Windows XP 中为 [开始] 按钮），选择 [所有程序] ▶ [Canon Utilities] ▶ [EOS Utility] ▶ [EOS Utility 卸载]。
- 2 根据屏幕提示继续进行软件卸载。  
→ 软件卸载完成。

简介
内容概述
1 下载图像
2 相机设置
3 遥控拍摄
4 首选项
参考
索引



# 将插头固定到相机



1D Mk IV

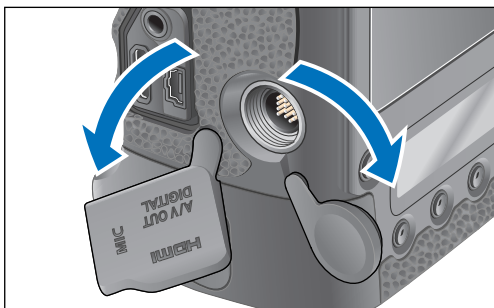
1Ds Mk III

1D Mk III

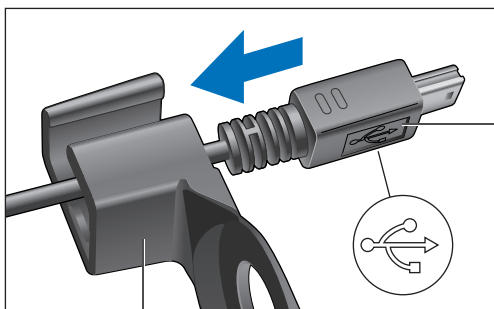
使用电缆保护器将插头紧固到相机上以防遥控拍摄过程中插头松脱。

1D Mk IV


## 1 打开盖。



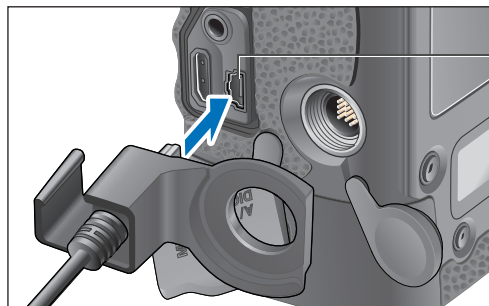
## 2 将电缆插头小的一端穿过电缆保护器，然后向箭头方向拉插头。



电缆保护器

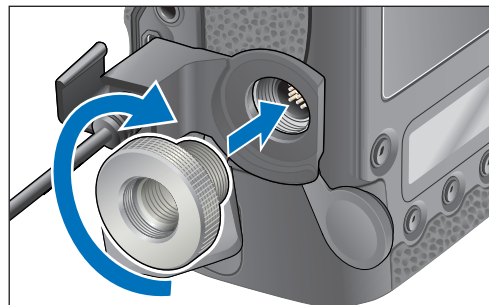
- 检查插头上 <  > 标志的方向并将其拉入。

## 3 在插头处于步骤 2 的状态下，将其连接到相机的 <AV OUT / DIGITAL> 端子。



< AV OUT /  
DIGITAL > 端子

## 4 用固定螺丝固定电缆保护器。



简介

内容概述

1  
下载图像

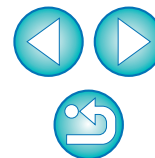
2  
相机设置

3  
遥控拍摄

4  
首选项

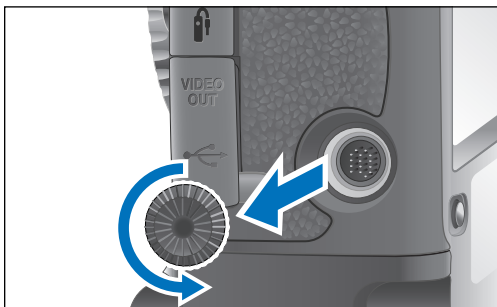
参考

索引

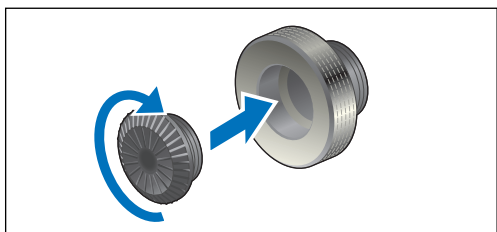


1Ds Mk III 1D Mk III

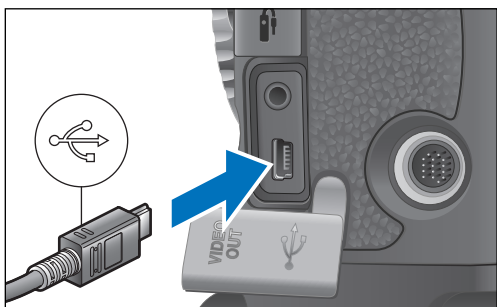
## 1 取下盖子。



## 2 将盖子安装在固定螺丝上。

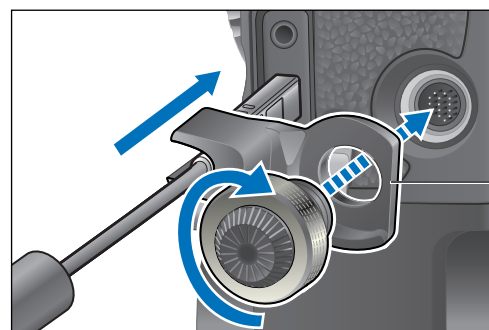


## 3 将电缆插头小的一端连接到相机的 < USB > 端子。



● 令插头上的 < USB > 标志朝向相机正面连接插头。

## 4 安装电缆保护器并使用固定螺丝进行固定。



电缆保护器

简介

内容概述

1 下载图像

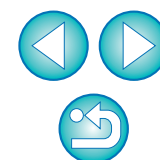
2 相机设置

3 遥控拍摄

4 首选项

参考

索引





# 主窗口功能列表

## 控制相机设置页



- (p.7)
- (p.8, p.74)
- (p.27, p.77)
- (p.68)
- (p.62)
- 退出 EU (p.10)

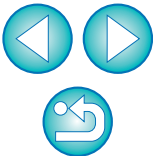
● 连接 600D 时会显示如下窗口。



(p.58)

● 如果单击 [附件] 设置页，可以从 EU 启动 Wireless File Transmitter WFT-E2、E2 II C、E3、E4、E4 II C 或 E5C（另售）等附件软件以及 Picture Style Editor（照片风格文件创建软件）。(p.69)

简介
内容概述
1 下载图像
2 相机设置
3 遥控拍摄
4 首选项
参考
索引



# 查看器窗口功能列表 (p.8)

简介

内容概述

1 下载图像

2 相机设置

3 遥控拍摄

4 首选项

参考

索引

短片图标

包围曝光图标

已传输至计算机的图像显示图标

选择图像显示方式

切换记录媒体

记录媒体文件夹层次

记录时间

RAW + JPEG 图像图标

显示拍摄窗口

显示快速预览窗口

删除图像

复选标记 (p.8)

显示主窗口

显示 [ 首选项 ] 窗口

将图像下载至计算机

视频快照作品集图标

评分图标 \*

RAW 图像图标

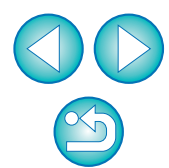
保护图标

音频记录图标

图像显示尺寸

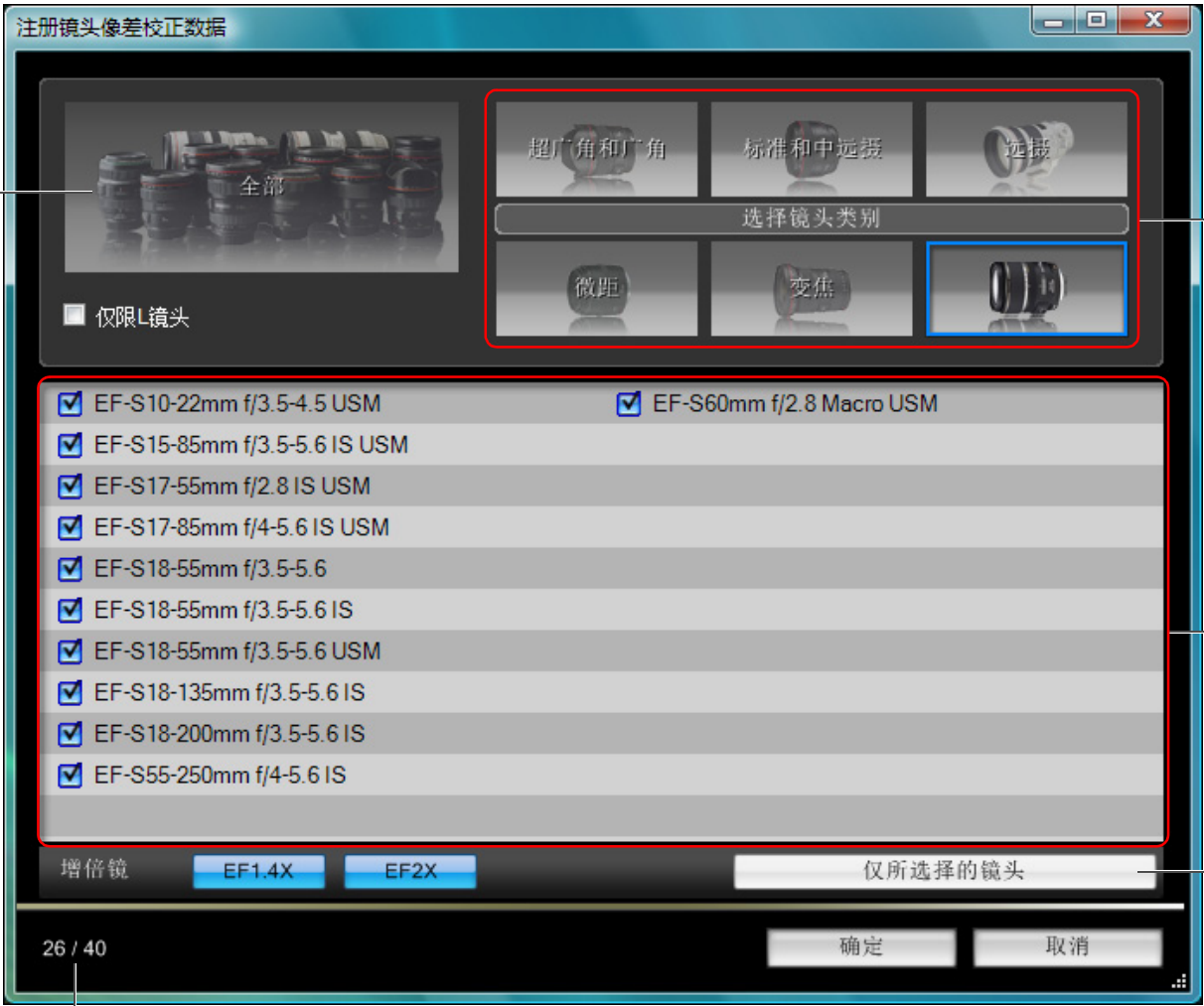
退出 EU

\* 显示在 60D 600D 1100D 、 Digital Photo Professional 版本 3.9 或更高版本或 ZoomBrowser EX 版本 6.6 或更高版本上设定的评分。然而，不显示 [ 淘汰 ]/[ 拒绝 ] 评分。此外，无法在 EU 中设定评分。



# 注册镜头像差校正数据 / 周边光量校正数据窗口功能列表 (p.22)

显示所有类别



镜头类别

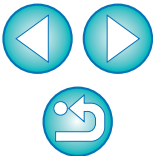
以类别显示在 [ 选择镜头类别 ] 中选择的镜头

只显示注册的镜头

相机中注册的镜头数 / 能够注册的镜头数

根据镜头类型的不同，[ 注册镜头像差校正数据 ] 窗口或 [ 注册周边光量校正数据 ] 窗口中显示的镜头名称可能会被缩短一部分。

- 简介
- 内容概述
- 1 下载图像
- 2 相机设置
- 3 遥控拍摄
- 4 首选项
- 参考
- 索引



# 我的菜单设置窗口功能列表 (p.24)

切换我的菜单位置

可在相机上的我的菜单中配置的项目

我的菜单 (最多 6 项)

添加

删除

应用于相机

从我的菜单中删除

我的菜单应用于相机

添加至我的菜单

画质

减轻红眼 开关

提示音

未装卡释放快门

图像确认时间

自动包围曝光

白平衡

自定义白平衡

白平衡偏移/包围

色彩空间

照片风格

除尘数据

保护图像

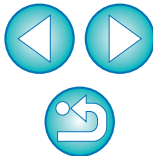
旋转

可以应用于我的菜单的全部项目

关闭 [ 我的菜单设置 ] 窗口

关闭

- 简介
- 内容概述
- 1 下载图像
- 2 相机设置
- 3 遥控拍摄
- 4 首选项
- 参考
- 索引



# 拍摄窗口功能列表

- 显示的项目根据所连接的相机型号和设置而有所不同。
- 有关 \*1 至 \*8 的说明，请参阅下一页。



简介

内容概述

1  
下载图像

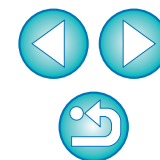
2  
相机设置

3  
遥控拍摄

4  
首选项

参考

索引

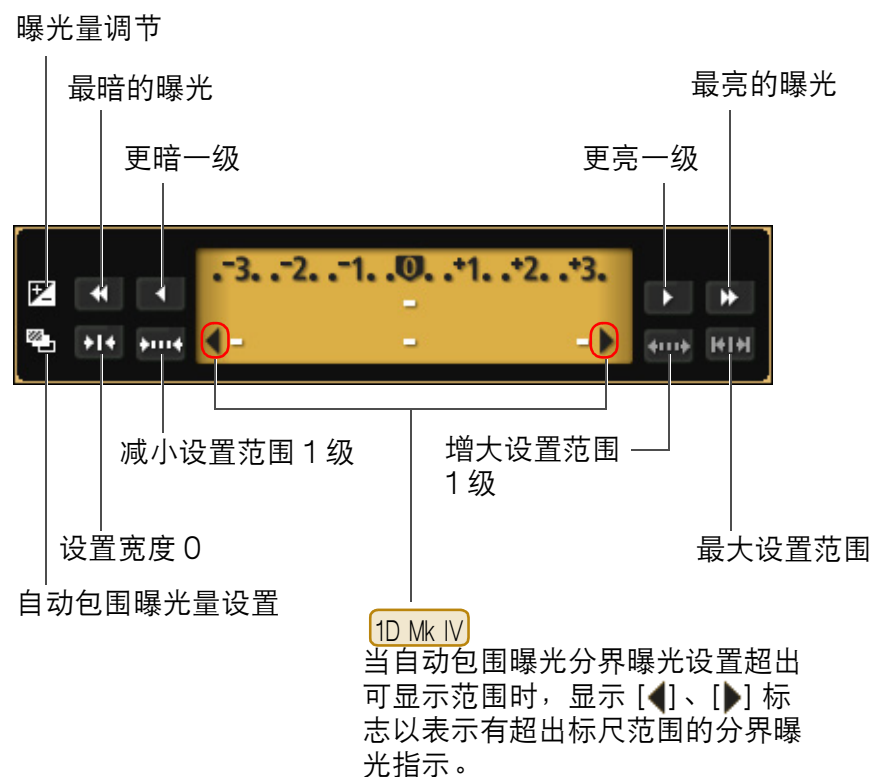




- \*1 使用电池时，显示电池电量。
- \*2 只在 1D Mk IV 7D 60D 600D 550D 1100D 上显示。  
当闪光灯充电完成后并且将光标移动到拍摄按钮时出现。
- \*3 每按一次按钮，拍摄的图像都会旋转 90 度。  
要启用此功能，请在首选项（[遥控拍摄] 设置页）中勾选 [旋转图像] (p.64)。
- \*4 在 1D Mk IV 5D Mk II 7D 60D 50D 600D 550D 500D 1100D 上，当自动对焦 / 手动对焦选择器按钮设定为 [自动对焦] 时，当光标移动到拍摄按钮上时执行自动对焦 / 自动曝光。
- \*5 只在 1D Mk IV 5D Mk II 7D 60D 50D 600D 550D 500D 1100D 上显示。即使设定为 [手动对焦] 时，也在拍摄图像的拍摄信息中显示“自动对焦”。将相机的拍摄模式设定为 <A-DEP> 会使该按钮功能无效。
- \*6 右击光圈，然后可以通过按键盘上的 <O> 减小光圈，或按 <C> 增大光圈。
- \*7 可以选择是否将拍摄的图像只保存在计算机上或同时保存在计算机和相机的存储卡中。在短片模式下，拍摄的短片只保存在相机的存储卡中。
- \*8 只在 7D 60D 600D 550D 1100D 上显示。

## 曝光量 / 自动包围曝光量

- 通过双击曝光量 / 自动包围曝光量项目，显示改变如下。



简介

内容概述

下载图像

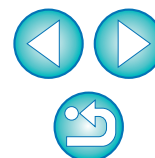
相机设置

遥控拍摄

首选项

参考

索引



# 闪光灯功能设置窗口功能列表 (p.55)

1D Mk IV 5D Mk II 7D 60D 600D 550D 1100D

MULTI 闪光计数

前帘同步 / 后帘同步 / 高速同步

设置更新按钮

变焦 / 焦距

MULTI 闪光频率

闪光模式

闪光测光

闪光曝光补偿量 / 闪光输出级别

无线闪光功能

无线功能按钮

闪光比

无线设置期间的闪光曝光补偿量 / 闪光输出级别 \*

[ 保存 ] 按钮

[ 装载 ] 按钮

[ 造型闪光 ] 按钮

The screenshot shows the 'Flash Function Setting' window. At the top, there's a title bar with a close button. Below it, a checkbox for 'Flash Flash' is checked. The main area contains several settings: 'Flash Mode' set to 'ETTL', 'Flash Metering' set to 'Evaluative', 'Flash Exposure Compensation / Flash Output Level' set to '-3.0', 'Flash Frequency' set to '199 Hz', 'Flash Range' set to '105 mm', 'Flash Sync' set to 'Front Curtain Sync', 'Wireless Flash Function' set to 'On', 'Channel' set to '1', 'Ratio' set to 'A:B:C', and 'Flash Ratio' set to '1:1'. At the bottom, there are buttons for 'Save', 'Load', and 'Close'. A red box highlights the 'Flash Exposure Compensation / Flash Output Level' and 'Flash Ratio' sections.

简介

内容概述

1 下载图像

2 相机设置

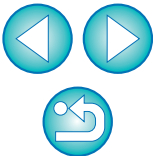
3 遥控拍摄

4 首选项

参考

索引

\* 根据设置的不同，显示信息各异。有关设置的详细信息，也请参阅随您的 EX 系列闪光灯或相机附带的使用说明书。



# 遥控实时显示窗口功能列表 (p.27)

放大显示框

设置色温

控制器 1

选择白平衡 (p.37)

单击白平衡

显示 [ 试拍摄 ] 窗口 (p.82)

自动对焦模式 (p.34 至 p.36)

镜头驱动 (p.33)

查看景深 (p.36)

显示 / 隐藏控制器 1

合成比率滑块 (p.41)

控制器 2

关闭窗口

自动对焦点

短片记录时间

短片记录进行中图标

帧频

短片记录尺寸

显示拍摄窗口 (p.77)

开始 / 停止短片记录

覆盖显示功能 (p.40 至 p.41)

显示 / 隐藏自动对焦点

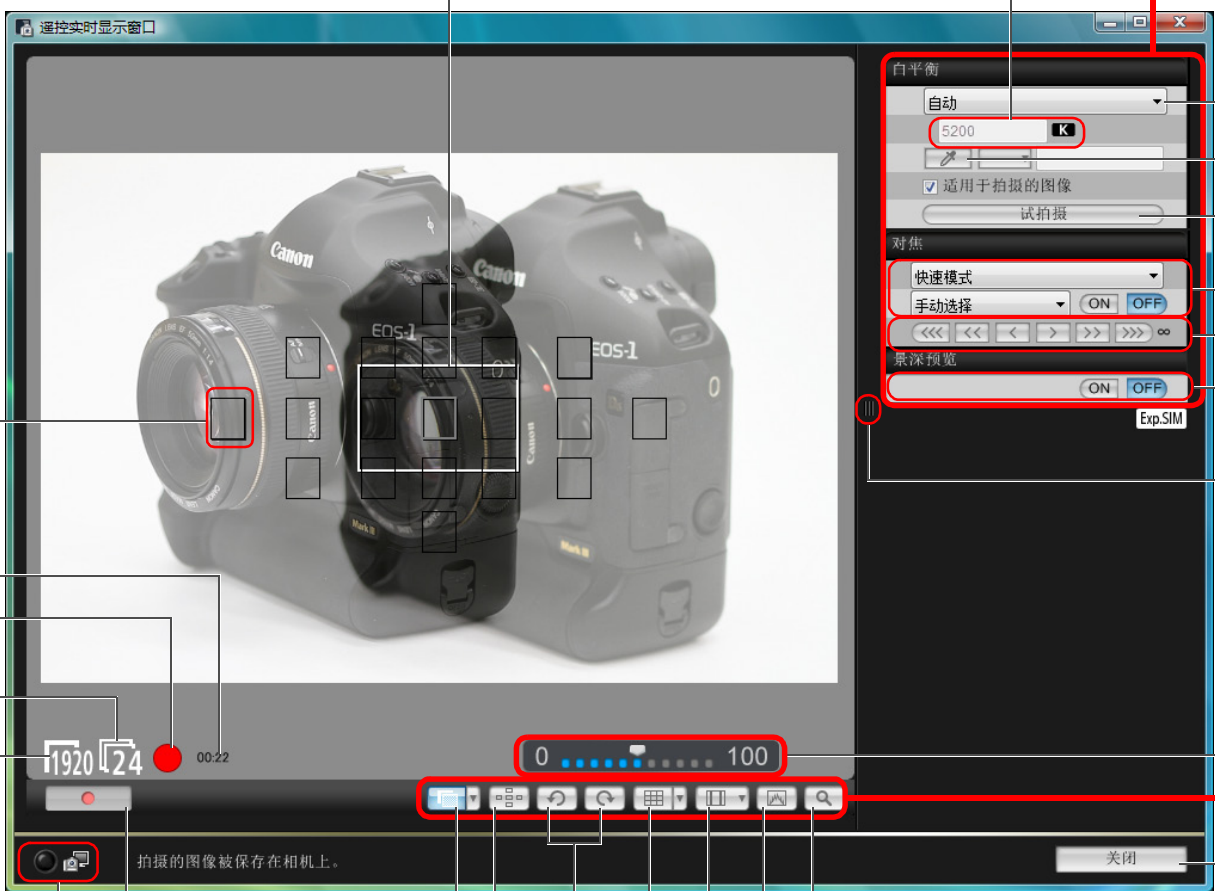
旋转图像

显示 [ 变焦显示 ] 窗口 (p.33, p.81)

显示 / 隐藏柱状图

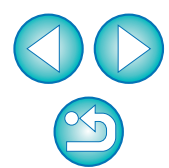
显示 / 隐藏网格线 (p.39)

设置纵横比 (p.39)



The screenshot shows a software interface for remote camera control. The main area displays a live video feed of a Canon EOS-1 camera. On the right, there's a settings panel with sections for 'White Balance' (set to 5200K), 'Focus' (set to 'Quick Mode'), and 'Depth of Field Preview'. At the bottom, there's a control bar with various icons for recording, playback, and settings. A red box highlights the 'Controller 1' settings panel, and another red box highlights the 'Controller 2' control bar. Labels with leader lines point to various elements: '放大显示框' (Magnified display frame) points to the main video feed; '设置色温' (Set color temperature) points to the '5200' value; '控制器 1' (Controller 1) points to the settings panel; '选择白平衡' (Select white balance) points to the 'Auto' dropdown; '单击白平衡' (Click white balance) points to the '5200' value; '显示 [ 试拍摄 ] 窗口' (Display [ Test shooting ] window) points to the 'Test shooting' button; '自动对焦模式' (Auto focus mode) points to the 'Quick Mode' dropdown; '镜头驱动' (Lens drive) points to the 'Manual Selection' dropdown; '查看景深' (View depth of field) points to the 'Depth of field preview' button; '显示 / 隐藏控制器 1' (Show / Hide controller 1) points to the 'ON/OFF' toggle; '合成比率滑块' (Composite ratio slider) points to the '0 100' slider; '控制器 2' (Controller 2) points to the bottom control bar; '关闭窗口' (Close window) points to the 'Close' button; '自动对焦点' (Auto focus point) points to a red box on the camera's viewfinder; '短片记录时间' (Short clip recording time) points to '00:22'; '短片记录进行中图标' (Short clip recording in progress icon) points to a red dot; '帧频' (Frame rate) points to '24'; '短片记录尺寸' (Short clip recording size) points to '1920'; '显示拍摄窗口' (Display shooting window) points to a red box in the bottom left; '开始 / 停止短片记录' (Start / Stop short clip recording) points to a red box in the bottom left; '覆盖显示功能' (Overlay display function) points to a red box in the bottom left; '显示 / 隐藏自动对焦点' (Show / Hide auto focus point) points to a red box in the bottom left; '旋转图像' (Rotate image) points to a red box in the bottom left; '显示 [ 变焦显示 ] 窗口' (Display [ Zoom display ] window) points to a red box in the bottom left; '显示 / 隐藏柱状图' (Show / Hide histogram) points to a red box in the bottom left; '显示 / 隐藏网格线' (Show / Hide grid lines) points to a red box in the bottom left; '设置纵横比' (Set aspect ratio) points to a red box in the bottom left.

- 简介
- 内容概述
- 1 下载图像
- 2 相机设置
- 3 遥控拍摄
- 4 首选项
- 参考
- 索引



# 变焦显示窗口功能列表 (p.32)

移动显示位置

设置色温

控制器 1

选择白平衡 (p.37)

单击白平衡

显示 [ 试拍摄 ] 窗口 (p.82)

自动对焦模式 (p.34 至 p.36)

镜头驱动 (p.33)

查看景深 (p.36)

显示模式 \*

维持 [ 变焦显示 ] 窗口的显示

显示 / 隐藏控制器 1

移动显示位置

控制器 2

关闭窗口

返回 [ 遥控实时显示窗口 ]

旋转图像

显示 / 隐藏自动对焦点

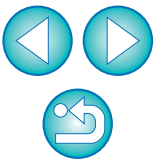
显示拍摄窗口 (p.77)

移动显示位置

移动显示位置

\* 请单击 [ ] 按钮切换为适合于在相机的液晶监视器上查看时进行对焦的画质，请单击 [ ] 按钮切换为适合于在计算机上查看时进行对焦的画质。

- 简介
- 内容概述
- 1 下载图像
- 2 相机设置
- 3 遥控拍摄
- 4 首选项
- 参考
- 索引

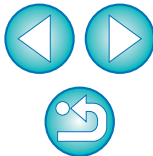


# 试拍摄窗口功能列表 (p.37)



\* 只在显示 [单击白平衡] 窗口 (p.38) 并且将光标移动到用于图像的标准白色的位置时显示。

- 简介
- 内容概述
- 1 下载图像
- 2 相机设置
- 3 遥控拍摄
- 4 首选项
- 参考
- 索引





# 索引

## A

安装电缆保护器..... 72

## B

B 门曝光..... 54

变焦显示窗口 ..... 33, 81

## C

操作相机进行拍摄 ..... 42

查看景深和曝光（遥控实时显示拍摄）..... 36

查看器窗口 ..... 8, 74

存储卡中的文件夹结构和文件名..... 70

## F

覆盖显示功能（遥控实时显示拍摄）..... 40

## G

更改纵横比（遥控实时显示拍摄）..... 39

## J

基本设定（首选项）..... 62

计时器拍摄..... 53

间隔计时器拍摄..... 53

将背景音乐注册到相机存储卡 ..... 58

## L

链接软件设置（首选项）..... 64

连接相机和计算机 ..... 5

## M

目的文件夹设置（首选项）..... 62

## P

拍摄菜单（拍摄窗口）..... 15

拍摄窗口..... 77

    拍摄菜单 ..... 15

    闪光灯控制菜单 ..... 56

    设置菜单 ..... 13

    我的菜单 ..... 25

拍摄短片..... 42

批量下载所有图像..... 7

## Q

启动 EOS Utility..... 6

## S

闪光灯功能设置窗口 ..... 56, 79

闪光灯控制菜单（拍摄窗口）..... 56

闪光拍摄 ..... 55

闪光摄影用白平衡（遥控实时显示拍摄）..... 37

设置菜单（拍摄窗口）..... 13

设置 JPEG 画质..... 21

设置图像的版权通知 ..... 12

设置相机的日期和时间..... 12

设置相机所有者的姓名..... 12

设置照片风格 ..... 16

试拍摄窗口..... 37, 82

使用读卡器下载图像 ..... 10

使用自动对焦进行对焦..... 34

手动对焦（遥控实时显示）..... 32

## T

调整白平衡..... 22

调整相机的垂直矩阵（遥控实时显示拍摄）..... 39

调整相机的水平矩阵（遥控实时显示拍摄）..... 39

退出 EOS Utility..... 10

## W

为镜头注册镜头像差校正 / 周边光量校正数据 ..... 22

文件夹结构和文件名 ..... 70

文件名设置（首选项）..... 63

我的菜单（拍摄窗口）..... 25

我的菜单设置 ..... 24

我的菜单设置窗口..... 25, 76

## X

系统要求 ..... 2

下载图像设置（首选项）..... 63

简介

内容概述

1  
下载图像

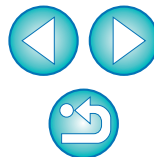
2  
相机设置

3  
遥控拍摄

4  
首选项

参考

索引



下载选择的图像.....	8
卸载软件.....	70
<b>Y</b>	
遥控拍摄设置（首选项）.....	64
遥控实时显示窗口.....	31, 80
遥控实时显示窗口功能.....	32
查看景深和曝光.....	36
覆盖显示功能.....	40
更改纵横比.....	39
闪光摄影用白平衡.....	37
手动对焦.....	32
调整相机的垂直矩阵.....	39
调整相机的水平矩阵.....	39
在快速模式下对焦.....	34
在实时面部检测模式下对焦.....	36
在实时模式下对焦.....	35
在遥控实时显示窗口中更改白平衡.....	37
自动对焦（使用自动对焦）.....	34
遥控实时显示拍摄.....	27
应用个人白平衡.....	20
应用照片风格文件.....	18
与 WFT-E2、E2 II C、E3、E4、E4 II C 或 E5C 配合使用的功能.....	68
与无线文件传输器 WFT-E2、E2 II C、E3、E4、E4 II C 或 E5C 配合使用的功能.....	68
<b>Z</b>	
在快速模式下对焦（遥控实时显示拍摄）.....	34
在面部检测实时模式下对焦（遥控实时显示拍摄）.....	36
在实时模式下对焦（遥控实时显示拍摄）.....	35
在遥控实时显示窗口中更改白平衡（遥控实时显示拍摄）.....	37
支持的相机.....	2
指定首选项.....	62
基本设定.....	62
链接软件设置.....	64
目的文件夹设置.....	62
文件名设置.....	63
下载图像设置.....	63

遥控拍摄设置.....	64
注册镜头像差校正数据 / 注册周边光量校正数据窗口.....	23, 75
主窗口.....	73
自动对焦（使用自动对焦）（遥控实时显示拍摄）.....	34

## 关于本使用说明书

- 未经许可，禁止复制本使用说明书的全部或部分内容。
- 佳能公司可能更改软件规格和本使用说明书的内容，恕不另行通知。
- 本使用说明书中印制的软件屏幕和显示与实际软件可能稍有不同。
- 本使用说明书的内容已经过严格校勘。  
如果您发现任何错误或遗漏，请联系佳能维修中心。
- 请注意，无论上述内容提及与否，佳能公司将不为软件操作造成的后果承担责任。

## 商标声明

- Microsoft 和 Windows 是微软公司在美国和/或其他国家的注册商标或商标。
- 上面未提及的其他名称及产品，也可能为其各自公司的注册商标或商标。

简介

内容概述

1  
下载图像

2  
相机设置

3  
遥控拍摄

4  
首选项

参考

索引

